

nostres responsables de l'ordenació territorial, posat que n'hi hagi (cf. 9.1.2, delta del Llobregat). A hores d'ara les fàbriques neixen disperses entremig dels camps de conreu i àdhuc dels bosquets, no sols al Vallès i al Tarragonès, sinó a moltes d'altres comarques, com el Gironès, la Selva, l'Horta de València, etc.

7.5.4 OCUPACIÓ PER SEGONES RESIDÈNCIES

No podem passar per alt, tampoc, l'impacte que representen, sobretot en els últims anys, les implantacions de residències secundàries, les anomenades «urbanitzacions» (fig. 20). L'afany de l'home de ciutat per posar-se en contacte amb la Natura i l'interès de tota mena d'especuladors per fer diners amb aquesta necessitat dels ciutadans han donat fruits lamentables en forma de boscos tallats, muntanyes aplanades, rius contaminats, arquitectura deplorable, etc.

Molt sovint, els promotors immobiliaris pretenen acostar tant a la Natura el pobre ciutadà que construeixen la urbanització dins del mateix bosc. Però un bosc urbanitzat molt aviat deixa d'ésser un bosc; la llum penetra per les clarianes obertes pels camins i per les cases i elimina ràpidament les plantes d'ombra, les estassades sistemàtiques del sotabosc fan impossible tota regeneració natural i, per tant, condueixen a la desaparició del bosc quan els arbres vells ara existents morin un cop completat llur cicle vital (fora que es facin repoblaments a temps), etc. El ciutadà que volia gaudir de la Natura acaba per gaudir-ne només de les despulles i, a la llarga, ni d'això.

Les urbanitzacions fetes dins el bosc tenen molts d'inconvenients per a la gent que les usa: en molts dels casos els xalets resten isolats com les antigues cases de pagès, però sense posseir els recursos del mas tradicional; estan exposats a l'incendi, molt sovint els serveis d'aigua, d'electricitat, etc., hi són deficientes; etc. Quan són agrupades esdevenen poblets i aleshores ja no cal que parlem d'ambient natural. La il·lusió de viure enmig d'un paisatge natural no es pot realitzar a les urbanitzacions fetes malmetent el bosc, perquè un cop cobert el terreny de casetes i de carrers l'ambient natural deixa d'existir. I amb els anys la situació només pot empitjorar: la vegetació forestal serà substituïda progressivament per les males herbes dels suburbis, sense que hi hagi manera pràctica d'evitar-ho. En últim terme les urbanitzacions tindran el caràcter de barriades de casetes amb jardinets, igual que l'haurien pogut tenir si haguessin estat fetes damunt terreny no forestal. És important sobretot de prendre en consideració el caràcter negatiu que té, des del punt de vista social, la transformació del bosc en urbanització: un terreny que era d'ús públic passa al domini privat dels propietaris de les parcel·les, cadascun dels quals, però, disposa únicament d'una superfície exigua. Moltes de les urbanitzacions han estat fetes precisament en els llocs de paisatge estèticament més valuós (cf. generalitats capítol 9) i això, que resulta interessant per a la publicitat de les empreses, ha determinat la

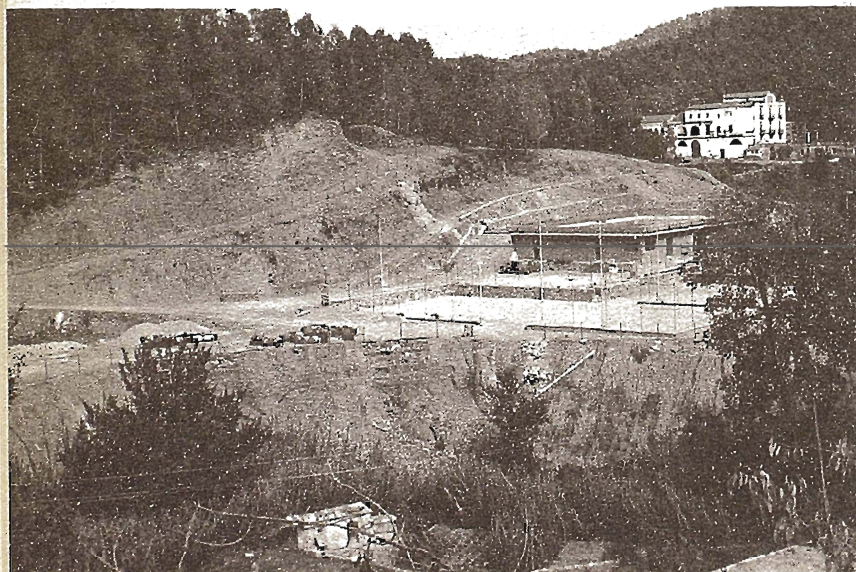
pèrdua completa de molts dels elements de primera importància del patrimoni natural del país (fig. 21 i 22).

Gran part de les urbanitzacions presenten un nombre elevat de superfícies residuals sense afectació ni utilització precises, sobretot a la vora de les construccions i camins. Tots aquests residus reforcen l'aspecte inacabat, provisional i discordant del quadre i demostren el caràcter especulatiu de les parcel·lacions. La relació entre el nombre i traçat dels camins i les parcel·les realment venudes i construïdes moltes vegades és escassa. De fet, per al promotor de la urbanització ja resulta prou remunerador el negoci amb la venda d'un petit nombre de parcel·les mentre manté en reserva la resta tot esperant que el preu del pam quadrat augmenti; el petit nombre de parcel·les venudes pot fins i tot servir de jus-



22. Al Turó del Soldat (Collserola), en plena pineda del vessant septentrional del massís, existeix un nucli d'antigues segones residències, actualment (1976) del tot suburbialitzat. És un exemple dolorós de la impropedència d'una implantació, tant des del punt de vista dels espais forestals, com des del punt de vista urbanístic i humà (manca de serveis, d'infraestructures, etc.). El risc de la suburbialització, en esdevenir residència primària unes implantacions que ni condicions per a la secundària no posseeixen, és un perill més de les urbanitzacions periurbanes.

[Foto (1973) de R. Folch i Guillèn]



23. Hom pot preguntar-se quina sensibilitat caldrà tenir, un cop enllestit el nucli poliesportiu, per a «gaudir» de la visió d'uns talussos arranjats, d'uns fons de vall destruïts, etc.

El paisatge de què fruïa el mas que apareix en segon terme —sens dubte emplaçat en una clariana del pla— ha estat emprat per a oferir «una vida en plena Natura» en la propaganda de la urbanització; el resultat final, però, un cop enllestida la implantació urbanística, ja és de preveure (zona de Torrelles de Llobregat).

[Foto (1973) de R. Folch i Guillèn]



24. L'obertura de vials al si dels boscs destinats a albergar residències secundàries sol ésser feta de manera bàrbara, i amb amplades que farien preveure un trànsit quasi urbà. Aquestes magres pinedes (zona de l'Ordal), quan les casetes començaran de proliferar, acabaran esdevenint quelcom de comparable a la implantació de la fig. 14. [Fotos (1975) de Pau Pérez]

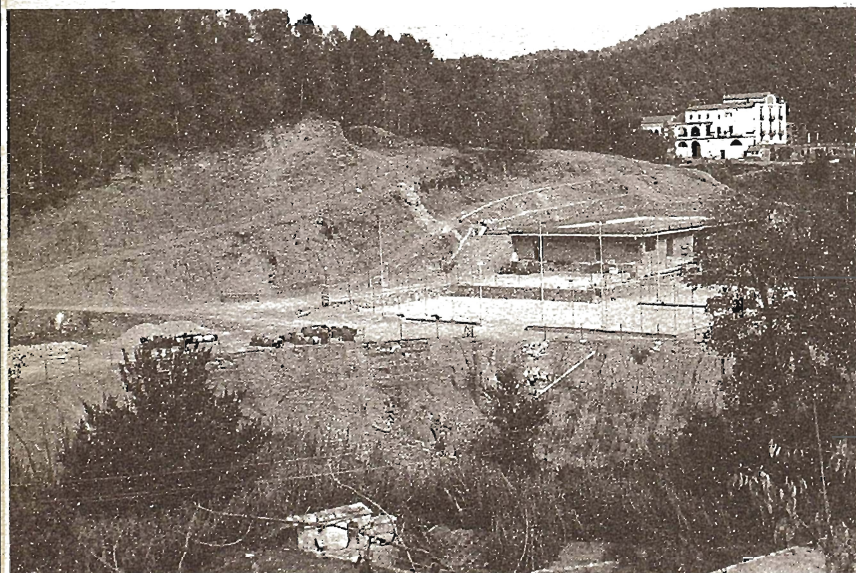
pèrdua completa de molts dels elements de primera importància del patrimoni natural del país (fig. 21 i 22).

Gran part de les urbanitzacions presenten un nombre elevat de superfícies residuals sense afectació ni utilització precises, sobretot a la vora de les construccions i camins. Tots aquests residus reforcen l'aspecte inacabat, provisional i discordant del quadre i demostren el caràcter especulatiu de les parcel·lacions. La relació entre el nombre i traçat dels camins i les parcel·les realment venudes i construïdes moltes vegades és escassa. De fet, per al promotor de la urbanització ja resulta prou remunerador el negoci amb la venda d'un petit nombre de parcel·les mentre manté en reserva la resta tot esperant que el preu del pam quadrat augmenti; el petit nombre de parcel·les venudes pot fins i tot servir de jus-



22. Al Turó del Soldat (Collserola), en plena pineda del vessant septentrional del massís, existeix un nucli d'antigues segones residències, actualment (1976) del tot suburbialitzat. És un exemple dolorós de la impropedència d'una implantació, tant des del punt de vista de la bona gestió dels espais forestals, com des del punt de vista urbanístic i humà (manca de serveis, d'infraestructures, etc.). El risc de la suburbialització, en esdevenir residència primària unes implantacions que ni condicions per a la secundària no posseeixen, és un perill més de les urbanitzacions periurbanes.

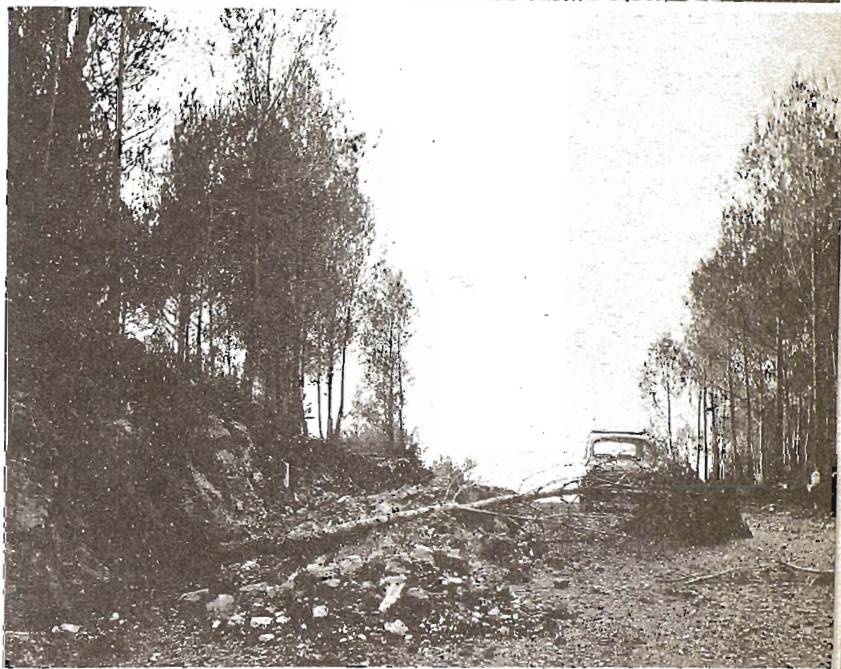
[Foto (1973) de R. Folch i Guillèn]



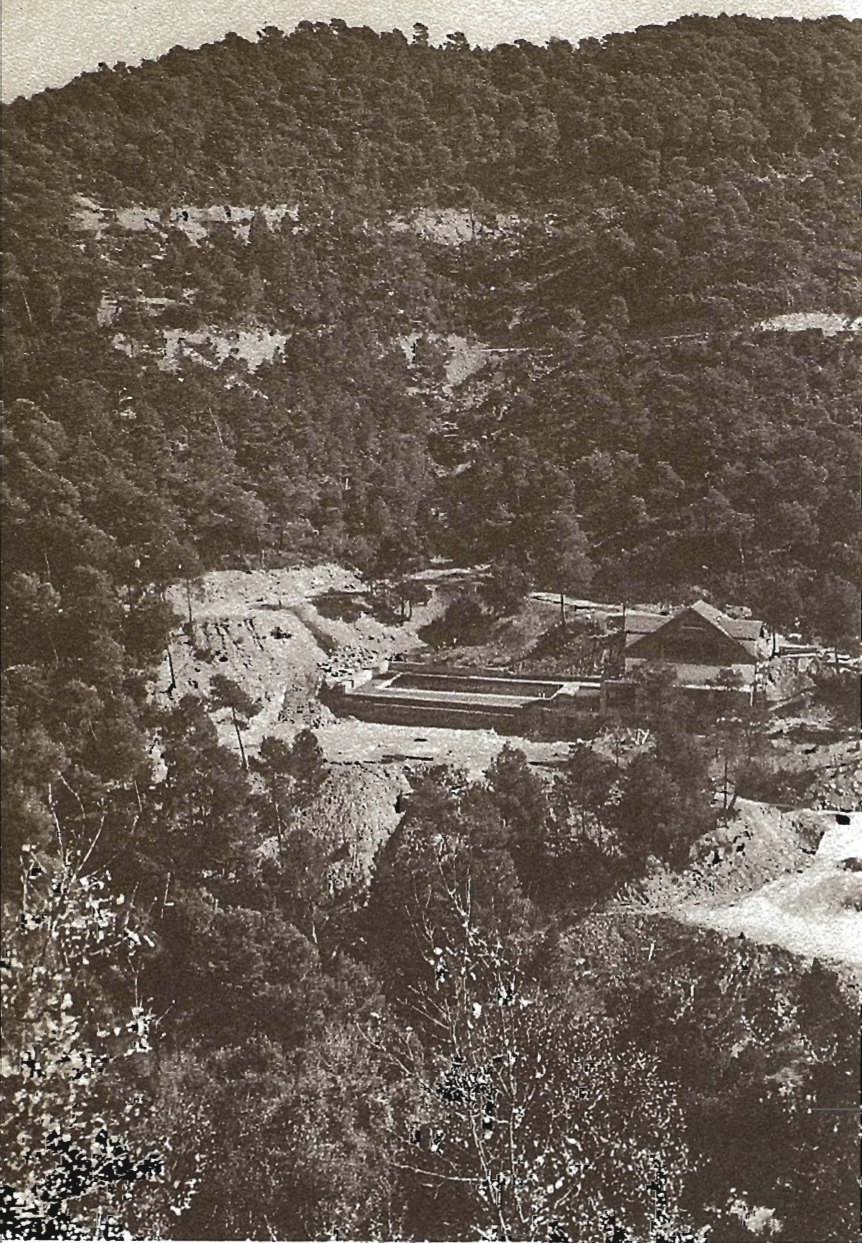
23. Hom pot preguntar-se quina sensibilitat caldrà tenir, un cop enllestit el nucli poliesportiu, per a «gaudir» de la visió d'uns talussos arranats, d'uns fons de vall destruïts, etc.

El paisatge de què fruïa el mas que apareix en segon terme —sens dubte emplaçat en una clariana del pla— ha estat emprat per a oferir «una vida en plena Natura» en la propaganda de la urbanització; el resultat final, però, un cop enllestida la implantació urbanística, ja és de preveure (zona de Torrelles de Llobregat).

[Foto (1973) de R. Folch i Guillèn]



24. L'obertura de vials al si dels boscs destinats a albergar residències secundàries sol ésser feta de manera bàrbara, i amb amplades que farien preveure un trànsit quasi urbà. Aquestes magres pinedes (zona de l'Ordal), quan les casetes començaran de proliferar, acabaran esdevenint quelcom de comparable a la implantació de la fig. 14.
[Fotos (1975) de Pau Pérez]



25. Cas característic en què apareixen reunits els dos problemes exposats en les imatges de les planes anteriors: els vials, amb els enderrocats d'obertura abocats rostos avall, malmeten tot el vessant, i la casa, la piscina, etc. acaben de fer malbé la resta. El xalet suís, d'altra banda, desdila absolutament d'aquest paisatge netament mediterrani (obac de Collserola).
[Foto (1973) de R. Folch i Guillén]

tificació aparent d'una injustificable manca dels serveis més indispensables. En qualsevol cas gairebé sempre es construeixen més camins dels necessaris i, sovint, amb pendents molt forts, que fomenten l'erosió. A més, els enderrocats procedents dels rebaixos són abocats no rarament al costat mateix del camí. Aquesta pràctica estalvia al constructor despeses de transport, però destrueix gratuïtament i irracionalment una ampla banda de vegetació situada per sota del camí, de manera que les zones de més pendent —és a dir, les que presenten més obstacles per a la retenció del sòl i la colonització de la vegetació— són les més afectades (figura 23 i 24).

Les urbanitzacions no responen a una necessitat estrictament vital, sinó a un desig de benestar, que és perfectament legítim, però que cal fer compatible amb els interessos generals de la societat. Fins ara, en general, aquests drets de la societat han estat ignorats, com ho han estat també moltes vegades els dels mateixos compradors, enganys amb promeses impossibles de complir. Els únics interessos que hom ha tingut en compte han estat els de les empreses promotores i els dels propietaris del terreny. Molts dels paisatges més valuosos del país han estat així immolats a una fallera absurda i grans extensions de bosc s'han transformat en suburbis i en barriades de torretes. En particular als voltants de Barcelona i a les contrades litorals l'àrea d'ús públic s'ha reduït d'aquesta manera en una proporció molt considerable.

7.6 Alteració de la vegetació espontània per explotació

7.6.1 EXPLOTACIÓ FORESTAL *

Abans de passar a tractar concretament els problemes que posa l'aprofitament forestal tal com sol ésser fet a la nostra terra, convé que recordem algunes bases ecològiques de la silvicultura i certs principis fonamentals, dels quals la tècnica forestal no s'hauria d'apartar mai.

En primer terme cal tenir present que la vegetació posseeix la capacitat natural de regenerar-se i de cicatritzar les ferides que ha rebut. Així com un animal nafrat refà els teixits perduts i reconstitueix la seva integritat, també un paisatge vegetal alterat per accidents naturals o per l'acció de l'home retorna espontàniament a l'estat de plenitud primitiu, després d'una fase més o menys llarga de reconstitució. Segons la intensitat del dany, el procés de regeneració es fa d'un sol cop (substitució dels arbres morts o tallats en un bosc) o passant per una sèrie d'etapes intermèdies successives (successió secundària), cadascuna de les quals crea les condicions que fan possible el pas a la següent. Així, a les contrades marítimes mediterrànies de la Catalunya septentrional un camp de conreu abandonat tornarà a ésser ocupat pel bosc d'alzina després d'un procés secular que, sobre sòls sense carbonats i si l'home no l'interromp, comprèn, per exemple, les etapes següents: invasió del camp per petites herbes anuals; difusió de les mates d'olivarda (*Inula viscosa*); establiment d'un fenassar (*Brachypodium phoenicoidis*); ocupació del terreny per la brolla de gatosa (*Ulex parviflorus*); transformació d'aquesta brolla en brolla de brucs i estepes (*Cistion*); formació d'una pineda sobre bosquina. Només en aquest estat l'alzina és capaç de propagar-se vigorosament.

* Per Oriol de Bolòs, amb aportació de dades sobre criptogàmia de X. Llimona.