

11. Recapitulació de directrius generals a tenir presents*

11.1 Introducció

Tot al llarg del present llibre han estat apuntats un sens fi de problemes relacionats amb l'ús —amb el mal ús— de la Natura. Per un general, hom ha proposat solucions a aquests problemes. Massa sovint les solucions resulten poc glorioses car, atesa l'extrema irracionalitat de les causes desencadenadores, la solució s'identifica amb l'abolició de la causa. És la política de la prohibició, sempre desagradable, però tanmateix inevitable quan una prèvia política del camp qui pugui ha permès la instauració d'innombrables situacions vicioses. Això no obstant, no són pas rars els casos en què hom s'ha enfrontat amb problemes no gratuïts i, en conseqüència, no són pas poques les vegades en què hom ha formulat propostes per a solucionar problemes de debò, és a dir, problemes que es deriven d'usos irrenunciables però alhora reformulables. Aquestes solucions tenen un cert caràcter d'obvietat per a una bona part dels professionals de les ciències de la Natura. Tot el llibre, ben mirat, participa si voleu d'aquest caràcter, però és que en concebre'l hom no pensava pas alligonar els professionals, sinó informar els utilitzadors. D'altra banda, la pretesa obvietat dimana a vegades del to general que el nivell de l'obra exigeix per a les proposicions. Baixar a precisions més concretes és funció de textos especialitzats i, en alguns casos, més encara que això, perquè es tracta de problemes pendents de solució. En qualsevol cas el que importa és fer prendre consciència del perill. Si l'utilitzador, a través d'aquesta obra o de qualsevol altra, esdevé conscient que algunes de les coses que fins ara ha fet alegrement poden ésser perilloses, prou que mirarà d'assessorar-se com cal i allà on cal abans d'actuar. El mal vindrà si on cal que aconsellin com cal aconsellen com no cal. O si a la consciència del perill s'anteposa la consciència de l'egoisme. Però tot això ja és una altra cançó.

Per tot plegat sembla oportú de compendiar en aquesta quarta part de l'obra, última i recapitulativa, les directrius que es desprenen dels

* Per Ramon Folch i Guillèn.

diversos capítols. En certa manera, els capítols precedents han analitzat la Natura segons els problemes sectorials amb què s'enfronten les diverses unitats naturals (els sòls, els boscos, els peixos, etc.). Ara podem assajar de fer un compendi de la problemàtica vist des del nostre angle, és a dir, atenent l'ús globalitzat que fem d'aquestes unitats o els greuges indiscriminats que els inferim, tot plegat remetent als punts de l'obra on hom pugui trobar informació sobre cada qüestió tractada. Això, ultra l'enriquiment que tot canvi d'enfocament representa, tindrà la virtut de fer més manejable l'obra: qui cerqui informació global sobre un problema concret podrà fer servir aquest capítol d'índex ideològic.

Tanmateix no podem deixar de dir que tots els punts que seguiran, i segurament encara d'altres, constitueixen la base conceptual d'un tan hipotètic com desitjable Pla General de Gestió de la Natura (fig. 236) o d'una encara més hipotètica i necessària Llei de la Natura o, si voleu, Llei del Medi. El nostre ordenament jurídic, o no tracta moltes de les qüestions que apuntem, o ho fa de forma colateral, quasi per accident i de manera parcial, en lleis, decrets, etc., pensats quasi sempre per a atènyer d'altres objectius. Arribarem a instaurar un caos molt considerable que caurà sobre els nostres caps, èticament i fenomenològicament parlant, si no introduïm en els nostres esquemes legals unes bases per a una política racional de l'ús del nostre biòtop, que al capdavall és d'això que es tracta. Unes bases legals que permetin d'una manera efectiva i racional la tipificació dels usos de l'espai (boscs, pastures, parcs, reserves, espais agrícoles, espais urbans i industrials, etc.) i que estableixen les pràctiques possibles dins de cada un d'aquests espais. Ben entès: d'una manera efectiva i racional en el més ampli sentit dels termes. Efectiva i racional en termes econòmics, en termes socials, en termes biològics. És a dir, efectiva i racional en termes racionalment efectius i efectivament racionals. La resta, sense això, és foc d'encenalls.

11.2 Incidències de l'ús de la Natura

11.2.1 ACTIVITATS EXTRACTIVES

Les activitats extractives tenen una importància discreta als Països Catalans pel que fa a l'obtenció de minerals. Per contra, la demanda progressivament creixent de materials per a la construcció ha propiciat l'obertura de tota mena de pedreres, grederes, extraccions d'àrids, etc., que tenen un impacte francament negatiu sobre el paisatge (cf. 7.1).

— Les *mines* de carbons (Fígols, Saldes, etc.) i de sals potàssiques i sòdiques (Súria, Cardona, etc.) contribueixen a l'enterboliment i a la contaminació química de les aigües (cf. 7.2.2 i 9.4.2 [Serra de Cadí, Moixeró i Pedraforca]). L'enterboliment, en bona part, podria ésser evitat mitjançant operacions físiques convencionals. La desaparició de la salinitat pot aconseguir-se deixant d'abocar les aigües residuals de les explotacions als rius i eliminant-les o bé per evaporació (solució cara), o per injecció profunda en capes de permeabilitat adequada (solució

de conseqüències imprevisibles) o bé per conducció independent fins al mar (solució definitiva i bona si l'abocador no creava increments excessius de salinitat en el litoral immediat); aquestes solucions han estat apuntades per la Comissaria d'aigües (C.A.U., 25: 85).

— Les *explotacions petroleres* són irrellevants als Països Catalans. Això no obstant, cf. 9.1.1.

— Les *pedreres, grederes, explotacions de dunes, etc.*, malmeten extensions notables, algunes, com el cas d'Olot, d'exceptional interès. En aquest sentit, cf. problemes i solucions recollits a 7.1, 9.1.2 [Garraf] i a 9.2.2 [zona d'Olot]. Atenció també a la destrucció de jaciment de fòssils (cf. 7.1 i 9.4.2 [el Montsec]). Quant a les *extraccions d'àrids*, cf. 7.1, 7.2.1 i 9.1.2 [delta del Llobregat]; atenció especialment a la salinització i contaminació d'aqüífers, alteracions sovint subsegüents a aquesta mena d'explotació.

11.2.2 CAÇA I PESCA

La caça i la pesca, òbviament, representen una agressió directa a la Natura. Una agressió, però, inherent a la naturalesa mateixa de l'home, ésser omnívor que ha d'obtenir proteïnes animals necessàriament. La ramaderia i la cria d'aviram han sostret a la caça quasi tota funció d'activitat bàsica per a l'alimentació humana, si més no als països civilitzats; la caça hi és, actualment, una activitat simplement esportiva. La pesca, per contra, participa de l'aspecte esportiu i de l'aspecte subsistencial. Caça i pesca poden ésser practicades sense perill, si hom evita de llevar del medi tot allò que representi quelcom més que l'escreix de producció dels ecosistemes i si hom evita també, és clar, de malmetre el biòtop en practicar-les.

— La *caça esportiva* no ha d'ésser practicada contra cap de les espècies que són en perill de desaparèixer del nostre país, siguin mamífers (cf. 8.3), ocells (cf. 8.4) o qualsevol altra mena d'animal. D'una manera general el caçador hauria de conèixer bé els animals sobre els quals no ha de tirar, estiguin protegits oficialment (cf. apèndix, document núm. 1) o no; i ultra conèixer-los, és clar, hauria d'autoimposar-se la disciplina de no caçar-los. El caçador farà bé de tenir presents, també, les indicacions generals contingudes a 7.10.2 i a 7.11.3. Les autoritats haurien de vetllar —no hauria de caldre recordar-ho— per al bon compliment de tot plegat. En indrets particularment rics en caça, aquests principis són igualment vàlids o més (cf. 9.1.2 [delta de l'Ebre, albufera de València]). Atenció a la introducció d'espècies amb valor cinegètic, però amb dubtosa adequació als nostres ecosistemes (cf. 7.10.3, 7.10.4 i 7.11.5). Atenció també a anteposar la fallera de la caça als interessos forestals (cf. 7.7.3).

— La *caça de feristeles, ocells rapinyaires, etc.*, és, en general, a proscriure. Si més no en l'estat actual de la nostra Natura, els mals que als interessos humans poden ocasionar aquests animals són ben inferiors als beneficis que ens reporten com a mantenidors d'equilibris ecològics,

controladors de rosegadors, etc. (cf. 7.10.4, 7.11.5, 8.3 i 8.4). Els rapinyaires, d'altra banda, són protegits per llei (cf. apèndix, document núm. 1). L'ús d'esquers emmetzinats, trampes no selectives, etc., és a proscriure doblement.

— La *pesca industrial* ha d'evitar la sobreexplotació i reconsiderar l'ús d'arts espletadors, com són els de ròsec. Problema complex amb incidències econòmiques fortes (cf. 7.14.1 i 8.7). Atenció al tracte donat als cetacis (cf. 8.3).

— La *pesca esportiva continental* ha d'evitar absolutament l'ús de metzines, explosius, descàrregues elèctriques, etc. (cf. 7.15.1). Atenció a la sobrepesca. Atenció també als desequilibris i desplaçaments creats per la introducció d'espècies exòtiques no adequades als nostres ecosistemes (cf. 7.15.1, 8.6, 9.2.2 [estany de Banyoles i rodalia] i 9.4.2 [llacs d'alta muntanya]).

— La *pesca esportiva marina* participa d'alguns dels problemes de la pesca industrial, als quals cal afegir-ne d'altres de propis i específics (cf. 7.14.1). A proscriure totalment la «caça» submarina amb escafandre autònom; la «caça» submarina a pulmó lliure, tanmateix, contribueix greument a rarificar moltes espècies litorals (cf. 8.7, 9.1.2 [el Montgrí i illes Medes, i illes Columbrets]).

11.2.3 ACTIVITATS SILVO-PASTORALS

Les explotacions forestal i ramadera, al costat de l'explotació agrícola, han suposat durant segles fonts bàsiques d'obtenció de productes de primera necessitat. Actualment, malgrat l'existència de molt de bestiar estabulat, els espais lliures continuen rebent una pressió d'explotació forta per aquests conceptes. Mantenir els boscos, les brolles, els prats, és un principi d'interès obvi que no ha d'entrar en contradicció, però, etc., en fases inicials de la successió, d'elevada productivitat (cf. 1 a 5), amb el no menys obvi interès de sostreure d'explotació certes zones de bellesa o característiques especials a fi de delimitar reserves, parcs, etc. (cf. 9), i que tampoc no ha de contradir el principi de la reversibilitat d'explotació.

— L'*explotació ramadera* ha tingut un impacte tradicional sobre la vegetació espontània (cf. 7.9) i no sempre ha estat practicada de forma ni convenient ni rendable; cal replantejar aquests principis (cf. 7.6.2), particularment als Pirineus, la zona de més possibilitats ramaderes del nostre país (cf. 9.4.1). Atenció a l'ús, si més no incontrolat, del foc com a sistema d'obtenció de pastures (cf. 7.7.3), particularment en indrets on la pràctica és secular i l'empobriment subsegüent de la vegetació i del sòl és intens (cf. 9.1.2 [costa de la Marenda i cap de Creus]). Atenció també a la percaça de carnívors (cf. 8.3) i rapinyaires (cf. 8.4) per part dels pastors.

— L'*explotació forestal* planteja una complexa problemàtica (simplificació de les comunitats, repoblaments amb espècies exòtiques o poc

indicades, tales i estassades abusives, extraccions desconsiderades amb el sòl, etc) que és tractada extensament a 7.6.1; s'hi apunten solucions. Atenció als desequilibris ecològics que poden ocasionar les fumigacions contra certs flagells forestals (7.13.2) i als perills que per a la fauna suposen les tales rases (cf. 7.11.2, 7.12). Atenció especial a la problemàtica de l'incendi forestal (cf. 7.7, 7.12 i 9.2.1). L'explotació forestal, que ha tingut una forta incidència sobre el paisatge (cf. 7.9), planteja problemes d'especial interès en els boscos del rerapaís litoral (cf. 9.2.1 i 9.2.2 [el Montseny, la Font Roja]), de l'interior eixut (cf. 9.3.1) i dels Pirineus (cf. 9.4.1 i 9.4.2 [Vall d'Aran, Aigües Tortes i Sant Maurici, Valls de Ribes, Eina i Carança, i Serra de Cadí, Moixeró i Pedraforca]).

11.2.4 AGRICULTURA

L'agricultura és una activitat fonamental en l'economia humana. Els espais agrícoles, del màxim interès, han modificat des de fa milennis l'aspecte primigeni dels espais lliures, sense, però, causar per un general alteracions irremediabls. D'uns anys ençà aquest panorama ha començat de canviar a causa de la mecanització, de l'ús d'adobs i pesticides, etc. Aquests canvis, interessants des de molts punts de vista, comporten perills que cal conjurar.

— Les *rompudes* han deixat gairebé de practicar-se a casa nostra i no constitueixen qüestió actualment (això no obstant, cf. 7.5.2 i 9.2.2 [orgues d'Illa de Tet]). Per contra, les *dessecacions* i *bonificacions* de marjals, els *rebliments* d'albuferes i d'estanys, etc., encara són practicats. Aquestes pràctiques, de rendiment dubtós en l'actualitat, generen greus problemes, sobretot a l'avifauna (cf. 7.11.2 i 8.4) i als poblaments de peixos continentals o d'aigües salabroses (cf. 7.15.2 i 8.6), així com a la ja escassa vegetació helofítica autòctona (cf. 7.5.2 i apèndix, actuació núm. 3). Són punts particularment afectats per aquestes accions els aiguamolls de les desembocadures de la Muga, del Fluvià, del Ter i del Daró (cf. 9.1.2 [golf de Roses i platja de Pals]), el delta de l'Ebre (cf. 9.1.2 [delta de l'Ebre]) i la zona de l'albufera de València (cf. 9.1.2 [albufera de València]).

— L'*explotació dels aqüífers* portada més enllà de límits raonables engendra problemes greus (cf. 7.1 i 9.1.2 [delta del Llobregat]). Cal avaluat prèviament les càrregues i subordinar-hi la pressió d'explotació.

— L'ús de *pesticides* i *fertilitzants*, i sobretot llur ús abusiu, engendra problemes gravíssims que van des de l'atemptat seriós contra les plantes autòctones continentals (cf. 7.8.3) i marines (cf. 7.8.4) i contra els mamífers (cf. 7.10.1), els ocells (cf. 7.11.4) o els peixos (cf. 8.6), fins a la contaminació dels mateixos aliments conreats, passant per la destrucció dels sistemes naturals de control dels flagells combatuts en el cas dels pesticides (cf. 7.13.2). Cal dosificar les quantitats de fertilitzants emprats, d'acord amb les necessitats reals dels conreus, a fi d'evitar despeses inútils de producte i, sobretot, l'eutrofització de les aigües continentals (cf. 7.1 i 7.2.2) i fins marines litorals (cf. 7.8.4). Les fumiga-

cions aèries, sobretot d'insecticides, han d'ésser fetes amb productes selectius dels flagells a combatre, emprats amb moderació i en la dilució pertinent (cf. 7.13.2); això també és vàlid per a d'altres sistemes menys poderosos d'aplicació. Les concentracions excessives, particularment d'insecticides organofosforats, tenen conseqüències immediates per a la fauna; els insecticides organoclorats, acumulables com són (cf. 7.13.2 i 9.1.2 [albufera de València]), han d'ésser emprats amb extrema prudència, i alguns (DDT, etc.) bandejats del tot. Ultra aquests efectes directes cal no oblidar la contaminació de les conques per aigües d'escorriment provinents de conreus (cf. 7.1). És urgent de reglamentar l'ús d'aquests productes de manera que ningú no pugui emprar (ni fabricar!) productes declaradament nocius (no degradables, actius sobre vertebrats, etc.) o no selectius, i de manera que l'aplicació, tant en els aspectes quantitius (concentració del producte, superfície i quantitat total del tractament, etc.) com qualitius (natura del producte, forma d'aplicació, etc.) sigui controlada per tècnics lliures de pressions extracientífiques. Atenció a certs enclavaments d'interès faunístic especial (cf. 9.1.2 [delta de l'Ebre i albufera de València]).

— Atenció a la *caça de feristeles i ocells rapinyaires* com a hipotètica defensa dels interessos agrícoles (cf. 11.2.2).

11.2.5 IMPLANTACIÓ URBANA I INDUSTRIAL

La implantació urbana i industrial és un consumidor important d'espai. D'espai que cal sostreure a qualsevol ús previ i que no tornarà a tenir-ne d'altre, amb rares excepcions. L'espai ocupat per les indústries i per les ciutats és espai irrecuperable per a l'agricultura, per als usos silvo-pastorals, etc. La implantació urbana i industrial elimina totalment, d'altra banda, la Natura preexistent. Cal, doncs, programar-la amb molta cura i evitar tant les concentracions excessives (cf. 1 a 5) com els escampalls desordenats (cf. 9.1.1, 9.2.1, 9.4.2 [Vall d'Aran] i 9.5.1).

— La *implantació sobre espais lliures* (boscos, zones humides, etc.) és a proscriure de manera absoluta. Aquests espais han d'ésser mantinguts per a d'altres usos (cf. 7.5.3, 7.11.2 i 8.4).

— La *implantació sobre espais agrícoles* de quantitat (regadius, etc.) és a proscriure totalment (cf. 7.4, 9.1.2 [delta del Llobregat, Camp de Tarragona, albufera de València], 9.2.2 [plana del Vallès]). Per contra, sembla que és a despeses dels espais agrícoles de males condicions que han d'ésser fetes les implantacions industrials i urbanes, sempre de forma raonablement programada (cf. 9.5.1).

— La *implantació sobre àrees inundables* és a proscriure per raons tan òbvies com poc tingudes usualment en compte (cf. 9.5.4).

— La *implantació sobre la línia litoral*, tant del mar com de les aigües continentals, és a proscriure (cf. 9.1.1, 9.1.2 i document núm. 3 de l'apèndix). També, cf. 11.2.8.

11.2.6 OBRES PÚBLIQUES

Són nombroses les obres públiques que, per llurs mateixes característiques, exigeixen un enclavament en plena Natura. Tant per això, com per les transformacions que poden induir en els ecosistemes per raó de llur magnitud, de llur impacte transformador, etc., mereixen un tracte especial.

— Els *embassaments* juguen un paper transformador notable i plantegen problemes no gens senzills de resoldre: provoquen canvis en els nivells piezomètrics, amb els consegüents perills d'esllavissada (cf. 7.1), retenen els sediments normalment traginats pels rius (cf. 7.1 i 9.1.2 [delta de l'Ebre]), provoquen problemes en la flora i en la fauna com a conseqüència de les variacions de nivells (cf. 7.2.2), suposen barreres sovint infranquejables per als peixos migradors (cf. 7.15.2), etc. Cal, en triar els emplaçaments, sospesar els inconvenients que es deriven de la destrucció dels bons sòls agrícoles del fons de vall (cf. 7.4) i, també, les alteracions que poden provocar en el mantell vegetal (cf. 7.9). A destacar llur paper positiu com a trampa de nutrients (cf. 7.2.2). Per tot plegat, les zones més afectades (cf. 9.4.1 i 9.4.2 [llacs d'alta muntanya]) demanen un estudi d'aquests problemes i una reflexió abans de noves construccions.

— Les *desviacions i transvasaments de rius* no són corrents enlloc, i menys al nostre país. Actualment, però, hi ha programada la desviació del Llobregat (cf. 9.1.2 [delta del Llobregat]) i el transvasament parcial de l'Ebre (cf. 9.1.2 [delta de l'Ebre] i 9.5.3).

— Les *vies de comunicació, ports, aeroports, etc.*, consumeixen espai i alteren l'entorn. Atenció a la destrucció dels bons sòls agrícoles (cf. 7.4 i 9.1.2 [delta del Llobregat]), a l'alteració del mantell vegetal (cf. 7.5.3) i de la zona litoral (cf. 9.1.1). Tanmateix, compte amb els problemes derivats de la dinàmica externa en congosts, gorges, etc. (cf. 7.1).

— Les *centrals nuclears* plantegen una problemàtica delicada i en bona part ultrapassadora de la temàtica d'aquesta obra. Tanmateix, cf. 9.1.1.

11.2.7 ACTIVITAT URBANA O INDUSTRIAL

Des del punt de vista de l'alteració dels sistemes naturals, l'activitat urbana i industrial es caracteritza per ésser la màxima responsable d'un fenomen que acapara moltes atencions avui en dia: la contaminació. Les ciutats i les indústries evacuen quantitats enormes de productes residuals de tota casta, sovint fruit de síntesis, que o s'incorporen difícilment en els processos de reciclatge natural, per raó de llurs elevades concentracions, o no ho fan de cap manera a causa de llur origen sintètic i no degradabilitat. La contaminació és un problema seriós, però tanmateix quasi sempre soluble, que invita, de tota manera, a la reflexió sobre el funcionament de la nostra societat. Reflexionar-hi és una de les mesures que recomanem —aquesta, doncs, d'ordre ideològic— a causa

del seu valor alligador elevat (cf. 1 a 5) i a fi, també, de reduir-la a les seves justes i relatives proporcions, justament dimensionades, baldament només sigui per la discreció d'aquest punt 11.2.7 dins el context general d'11.2.

— La *contaminació de les aigües continentals* provocada per l'activitat urbana i/o industrial és tan important com evitable a casa nostra (cf. 7.1, 7.2.2 i 9.5.3). Els problemes creats afecten, no cal dir-ho, els usos que nosaltres mateixos pretenem fer de l'aigua, però a més tenen una incidència negativa sobre els animals, siguin mamífers (cf. 7.10.1), ocells (cf. 7.11.4), rèptils i amfibis (cf. 7.12) o peixos (cf. 7.15.2 i 8.6), i també sobre les plantes (cf. 7.8.3 i 8.2). En resulten particularment afectades les aigües de les conques industrials, com la del Llobregat, Besòs, certs sectors del Ter i Ebre, etc. (cf. 7.2.2, 9.1.2 [albufera de València], 9.2.1, 9.2.2 [estany de Banyoles i rodalia], 9.3.2 [embassament d'Utxesa] i 9.5.3). Aquesta contaminació, cal insistir-hi, és en bona part evitable mitjançant l'adopció de mesures depuradores convencionals.

— La *contaminació d'aqüífers*, que no és sinó un aspecte de la contaminació de les aigües continentals, duu aparellada una sèrie de problemes específics, quasi sempre solubles (cf. 7.1). Atenció a la contaminació absurda subsegüent al rebliment amb deixalles dels forats deixats per les explotacions d'àrids (cf. 9.1.2 [delta del Llobregat]) o als abocadors d'escombraries (cf. 9.2.2 [Garraf-Ordal]).

— La *contaminació de les aigües marines* és també digna d'ésser tinguda en compte. Incideix sobre la pesca (cf. 7.14.1 i 9.1.2 [litoral menorquí]) i sobre la fauna i flora bentòniques (cf. 7.8.4). El problema és abordat específicament a 7.3 i també a 9.1.2.

— La *contaminació atmosfèrica* no és tractada a l'obra més que de forma ocasional. Tanmateix, cf. 7.8.3.

— L'*eliminació d'escombraries urbanes* és un problema greu de les grans concentracions demogràfiques. Cal superar el vell concepte de l'abocament simple i fins en molts casos de l'abocament controlat, i anar, sobretot en zones densament poblades (Barcelona, València, etc.), a la incineració, al reciclatge, a l'obtenció d'adobs o a formes mixtes (cf. 9.5.2). Atenció als abocadors emplaçats en indrets paisatgísticament valuosos (cf. 7.5.3) o càrstics (cf. 9.2.2 [Garraf-Ordal]).

11.2.8 FREQUENTACIÓ D'ESP AIS LLIURES. SEGONES RESIDÈNCIES

Els espais lliures, estiguin o no sotmesos a algun tipus d'aprofitament silvo-pastoral, són objecte d'una freqüentació més o menys intensa. A partir d'un cert grau d'intensitat, o en alguns casos de brutalitat especial, aquesta simple freqüentació pot generar problemes de degradació ambiental més o menys greus. Cal fer-hi front perquè el nostre volum demogràfic i l'augment de la capacitat de desplaçament subsegüent a la popularització de l'automòbil han fet créixer de punt l'entitat de les possibles agressions. Cal insistir en un fet particularment

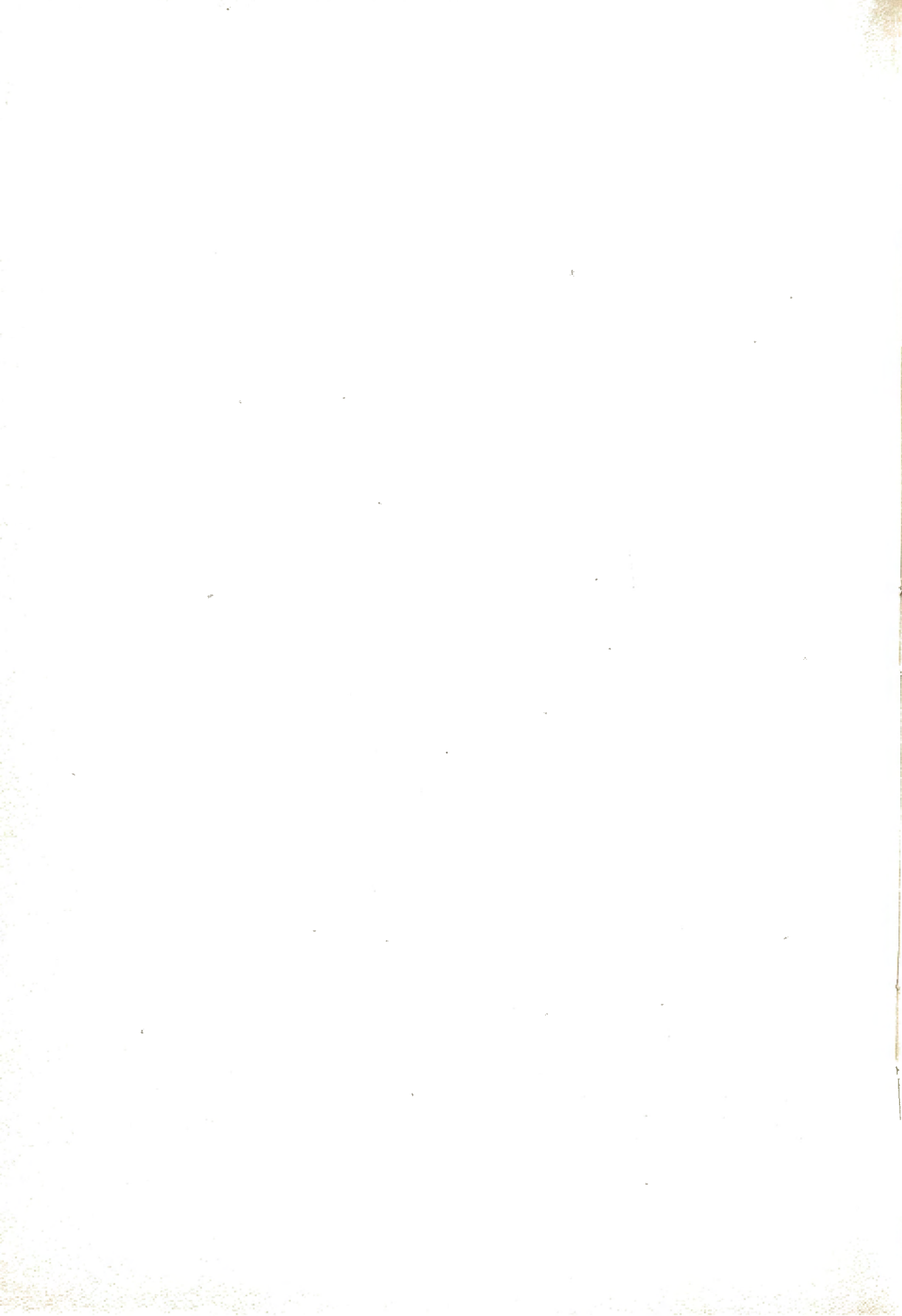
interessant: les alteracions fruit de la freqüentació són les úniques imputables de forma directa al ciutadà individual, a cadascun de nosaltres. No resulten, fet i fet, tan importants com les que es desprenen de la totalitat dels altres punts, però no són atribuïbles a grups de pressió, a la mala gestió, etc., sinó a simple incivisme o a ignorància. La implantació de segones residències és, a l'origen, una forma exacerbada de freqüentació, de conseqüències nefastes.

— La *freqüentació dels espais silvo-pastorals* constitueix una activitat vella, només fins fa poc engendradora de problemes. Atenció als problemes i solucions comentats als capítols sobre pressió periurbana (cf. 7.8.1) i sobre pressió recreativa (cf. 7.8.2 i 7.9), en activitats com l'alpinisme, l'escalada, el trial, etc. No al trial en zones forestals i sí, però amb reserves i reglamentació, en espais oberts no erosionables. Atenció a la destrucció per part d'excursionistes d'espècies vegetals notables (cf. 8.1). Són zones particularment afectades pel fenomen el reraipais litoral (cf. 9.2.1 i 9.2.2) i els Pirineus i Pre-Pirineus (cf. 9.4.1 i 9.4.2); als Pirineus és destacable el problema de les pistes d'esquí i instal·lacions annexes (cf. 9.7 i 9.4.1). Cal prendre mesures molt concretes contra la propiciació d'incendis forestals com a conseqüència de la freqüentació irresponsable (cf. 7.7.3). Atenció a la *freqüentació de cavitats subterrànies* per la incidència sobre les bel·leses geològiques i sobre la fauna cavernícola (cf. 7.13.1 i 8.8).

— La *freqüentació de la zona bentònica* per part d'escafandristes demana una reglamentació. No a la rapinya sistemàtica d'animals bentònics fixos (cf. 7.14.2, 8.7 i 9.1.2 [el Montgrí i illes Medes, i illes Columbrets]).

— L'*apropiació de plantes i animals silvestres, restes fòssils, etc.*, ha d'ésser practicada amb molta mesura. A proscriure o a reglamentar severament la captura d'espècimens rars o notables per part de comerciants professionals. Interdicció del comerç de rèptils, sobretot balears (cf. 8.5), regulació de la recollecció de plantes per part d'herbolaris, col·leccionistes o jardiners (cf. 8.1) i de fòssils (cf. 7.1).

— La *reglamentació de la implantació de segones residències i instal·lacions turístiques* és a revisar. No rotund a la parcel·lació de les àrees de bosc, per raó de la destrucció del patrimoni forestal (cf. 7.5.4 i 7.9) i de l'afavoriment de l'erosió (cf. 7.5.4). Sí a la revitalització dels antics nuclis rurals més o menys desafectats o, com a mal menor, a la construcció ordenada en espais agrícoles abandonats i no repoblables (cf. 9.2.1, 9.2.2, 9.4.1 i 9.4.2). No a les instal·lacions turístiques sobre la mateixa línia litoral, tant del mar com de les aigües continentals (cf. 9.1.1, 9.1.2 [estanyes litorals de la plana rossellonesa, costa de la Marenda i cap de Creus, marina brava del Baix Empordà i de la Selva, devesa del Saler, el Montgó, cap de la Nau i litoral pròxim, litoral menorquí, albufera de Maó, litoral mallorquí, albufera d'Alcúdia, litoral eivissenc i formenterí] i document núm. 3 de l'apèndix). No a les instal·lacions d'esquí a les zones forestades de l'estatge subalpí (cf. 7.9, 9.4.1, 9.4.2 [Vall d'Aran, la Cerdanya i el Carlit] i sí, sota control, als rasos alpins (cf. 9.4.1).



12. Política de zones preservades

12.1 Situació actual i perspectives del futur de la legislació protectora del patrimoni natural*

La localització i catalogació, la delimitació i ordenació, i la reglamentació, tutela i gestió dels grans espais lliures amb notables valors estan sotmeses, al nostre país, a la competència de diferents departaments i òrgans de l'administració, sense contactes i coordinació moltes vegades entre ells i amb polítiques diverses. Aquesta situació no ha millorat, bé que tampoc no ha empitjorat gaire, amb la nova Llei d'Espais Naturals Protegits del 2 de maig de 1975 (B.O.E. del 5 de maig) (cf. apèndix, document núm. 2) i amb el nou text de la Llei sobre Règim del Sòl i Ordenació Urbana, revisat i aprovat darrerament per les Corts (B.O.E. del 5 de maig de 1975). La situació actual és la que analitzem tot seguit.

12.1.1 TIPOLOGIA DE LES ZONES PRESERVADES QUE SÓN DE LA COMPETÈNCIA DELS ÒRGANS DEPENDENTS DEL MINISTERI D'AGRICULTURA

a) *Parcs Nacionals*

El 7 de desembre de 1916 fou decretada per les Corts i sancionada pel rei Alfons XIII la primera llei de Creació de Parcs Nacionals. El seu contingut, de només tres articles, incloïa, no obstant això, un concepte que ha sofert escassa evolució. Són parcs nacionals, deïa, pels efectes d'aquesta llei, «aquells llocs o paratges excepcionalment pintorescs, boscosos o feréstecs del territori nacional, que l'Estat consagra, declarant-los així, amb l'exclusiu objecte d'afavorir la seva accessibilitat

* Per *Lluís Paluzie*. Els territoris catalans no administrats per l'estat espanyol presenten un panorama legal altre que l'analitzat en aquest capítol. Hauríem volgut poder-lo considerar també. Tanmateix, la major part dels Països Catalans són sotmesos a la situació jurídic-administrativa que aquí és glossada.

i de respectar i fer que es respecti la bellesa natural dels seus paisatges, la riquesa de llur fauna i flora i les particularitats geològiques i hidrològiques que continguin, tot evitant, amb la millor eficàcia, qualsevol acte de destrucció, deteriorament o desfiguració per la mà de l'home». Més recentment, el concepte de Parc Nacional fou incorporat a la Llei de Monts de 8 de juny de 1957 (art. 78), llei que derogà la de Parcs Nacionals de 1916 i que establí la tramitació de les declaracions de Parcs Nacionals a través del Ministeri d'Agricultura, tot preveient el reglament de la Llei, amb independència dels Parcs, els Llocs Naturals d'Interès Nacional i els Monuments Naturals (art. 189.2). Un antecedent de les dites figures ja era, però, en la R.O. de 15 de juliol de 1927. En una primera època, la tutela i administració dels Parcs Nacionals era executada per una Comissaria de Parcs Nacionals, amb personal que hi era directament vinculat i que operava amb una certa eficàcia i possibilitats. Després, la tasca passà al Ministeri d'Agricultura, concretament a la Direcció General de Monts, Caça i Pesca fluvial, i actualment, degut a l'àmplia reorganització de l'esmentat ministeri, a l'ICONA, en virtut del Decret-Llei de 28 d'agost de 1971 i Decret de 9 de març de 1972.

La nova Llei d'Espais Naturals protegits introdueix variacions importants al concepte de Parc Nacional que l'allunyen més de la definició vigent internacionalment. Així diu:

Art. 3.1 «Són Parcs Nacionals els espais naturals de *relativa extensió* que *hom declari per llei* com a tals perquè hi existeixen ecosistemes primigenis que *no hagin estat substancialment alterats* per la penetració, explotació i ocupació humana i on les espècies *vegetals i animals*, així com els *llocs i formacions geomorfològiques* tinguin un destacat *interès* cultural, educatiu o recreatiu, o on hi existeixin *paisatges naturals de gran bellesa*.»

És, però, al paràgraf 2 que fuig substancialment del concepte donat per la llei de 1916:

Art. 3.2 «L'Estat fixarà les mesures per a salvaguardar les característiques i valors que motivaren la seva declaració, per a facilitar l'accés per a llur ús, gaudi, contemplació i aprofitament ordenat de les seves produccions i impedir actes que directament o indirecta puguin produir la seva destrucció, deteriorament o desfiguració.»

Com és evident, hi ha tot un canvi des de l'expressió de la Llei de 1916: «...tot evitant; amb la millor eficàcia, qualsevol acte de destrucció, deteriorament o desfiguració per la mà de l'home» fins a l'actual obligació de l'Estat de facilitar un «aprofitament ordenat de les seves produccions»... És prou conegut que només tres Parcs Nacionals dels inclosos al catàleg oficial de l'estat espanyol són reconeguts com a tals per la Unió Internacional per a la Conservació de la Natura (U.I.C.N.), en aplicació de les normes dictades pel Consell Econòmic i Social de les Nacions Unides, bé que són de general coneixement els fets esdevinguts a Doñana l'estiu de 1973 i els problemes de Covadonga, que, juntament

amb Ordesa, són precisament els tres alludits d'una esquifida llista de set (els altres són: Cañadas de Teide, Caldera de Taburiente, Aigües Tortes i Llac de Sant Maurici, i Tablas de Daimiel) que formen el catàleg. Hem de fer esment que els criteris de la U.I.C.N. són simplement: que el territori del parc pertanyi al poder públic; que els estatuts de protecció, per a evitar tot tipus d'explotació humana, o de qualsevol tipus que pugui atemptar contra la integritat del territori, siguin suficients; una superfície mínima del parc, segons la densitat humana de cada país; i que les dotacions econòmiques del parc siguin suficients per a la seva vigilància i control (cf. nota peu quadre 17).

Recordant el concepte internacional de Parc Nacional o reserva equivalent, resta de nou evident per on falla el concepte vigent a casa nostra. L'any 1872, en ésser creat el primer parc del món, a Yellowstone (U.S.A.), amb una superfície de 888.708 hectàrees, fou definit el Parc Nacional com «un lloc per a preservar de tota depredació humana les belleses naturals més destacades del país; per a afavorir, mitjançant la vida a la Natura, l'educació, l'esbarjo i entreteniment del poble». La Convenció de Londres de 1933 per a la conservació de la fauna i de la flora a l'estat natural centrà els elements d'una definició considerada vigent fins avui: «Àrea col·locada sota el control públic, en la qual els límits restaran invariables i no en podrà ésser transferida cap part, si no per l'autoritat competent; en la qual han d'aïllar-se els elements d'interès científic, per a llur propagació, protecció i conservació i per a aprofitament i recreació públiques; en la qual és prohibida la caça, mort o captura de la fauna i la destrucció o recollecció de la flora, excepte per les autoritats; i en la qual es donaran facilitats al públic perquè pugui observar la fauna i la flora.»

No obstant això, s'ha significat en els mitjans de comunicació del país, en discutir-se la nova Llei d'Espais Naturals, que, potser, el pas endarrerat més gros ha estat que, si bé en la Llei de Monts de 8 de juny de 1957 (art. 79) i en el Reglament aprovat per Decret de 22 de febrer de 1962 (art. 190) hom preveia que les declaracions de Parc Nacional es farien per decret, a proposta del Ministeri d'Agricultura, amb els dictàmens i tràmits oportuns, la nova Llei de 1975 especifica clarament que els Parcs Nacionals, juntament amb la nova figura d'espai protegit a la qual després ens referirem, seran declarats per llei.⁴⁶ Ara bé, amb independència de la simplificació d'un sistema i la complicació de l'altre, hem d'assenyalar que abans es varen proposar escasses declaracions, i ara, si hi hagués veritable voluntat pel tema, es podrien proposar tantes lleis que successivament o en bloc permetessin la declaració dels llocs que necessiten ésser afectats com a Parcs Nacionals, i suposem que alguna passaria l'escull de les Corts actuals...

b) *Reserves Integrals d'Interès Científic*

Aquesta figura ha estat introduïda per la nova Llei d'Espais Naturals. Sembla que el legislador ha confós l'element prominent i zonal d'una reserva per una figura amb personalitat pròpia. És obvi que un espai protegit és un tot on poden figurar des dels llocs de més interès

científic —reserves integrals—, fins a un ampli embolcall natural, el qual, al mateix temps, convé que estigui protegit per una zona d'influència, de caràcter rústic i en la qual només s'admetin els aprofitaments de la vida silvo-pastoral i agrícola. Una reserva integral d'interès científic isolada i sense l'embolcall a què ens hem referit, en poc temps desapareixeria com a tal. La Llei les defineix així:

Art. 2.1 «Són reserves integrals els espais naturals *d'escassa superfície* que per llur excepcional valor científic siguin declarats com a tals per Llei amb el fi de protegir, conservar i millorar la plena integritat de llur gea, flora i fauna, tot evitant-hi qualsevol acció que pugui comportar destrucció, deteriorament, transformació, pertorbació o desfiguració de llocs o comunitats biològiques.»

Art. 2.2 «Aquestes reserves podran denominar-se Reserves botàniques, zoològiques o geològiques, d'acord amb el criteri dominant que motivi la seva declaració.»

Art. 2.3 «Llur utilització se supeditarà a l'estricta compliment dels fins científics i d'investigació que motivin la seva declaració.»

En el projecte de llei existia la figura de les zones d'influència, però fou bandejada en la discussió final; això no obstant, l'article 6, intitulat «Modalitats compatibles», que diu:

«La declaració d'un espai natural protegit no exclou la possibilitat que en determinades àrees s'hi constitueixin d'altres nuclis de protecció, sempre que aquests adoptin alguna de les modalitats definides en els articles precedents»,

pot permetre d'estructurar una reserva més racional, bé que hauria restat molt més clar si, quant a les integrals, ja es declarés, com sembla que insinua el transcrit article, que poden estar inclosos, dintre d'un Parc Nacional, un Paratge Nacional o un Parc Natural, que són les figures previstes en la nova llei.

És xocant que l'article 2.1 de la Llei d'Espais Naturals Protegits contraposi «espai d'escassa superfície» amb «excepcional valor científic». Que les reserves integrals hagin de tenir un excepcional valor científic salta a la vista, però que hagin d'ésser d'escassa superfície i que això ja ho determini un precepte legal, com si el legislador ja fos coneixedor de totes les reserves integrals del país amb les dades i superfícies exactes, és de creure que amaga la por d'alguns que aquestes àrees del país de tant d'interès científic puguin proliferar massa, amb absoluta independència i fins diríem menyspreu del requisit d'«excepcional valor científic».

c) *Paratges Naturals d'Interès Nacional*

Com a precedents cal indicar que els Llocs i Monuments Naturals d'Interès Nacional —avui amb la qualificació més adient de Paratges Naturals— ja estaven definits, com s'ha dit, en els apartats 2 i 3 de l'article 189 del Reglament de Monts i que diu:

«Podran qualificar-se de Llocs Naturals d'Interès Nacional els paratges feréstecs del territori nacional, encara que l'extensió sigui reduïda, que, sense aplegar les condicions necessàries per a ésser declarats Parcs Nacionals, mereixin, això no obstant, ésser objecte d'especial distinció per llur bellesa natural, el pintoresquisme dels llocs, l'exuberància i particularitats de la vegetació espontània, les formes hidrològiques o les especials característiques de la seva fauna o de la seva capacitat per a acollir-la.»

«Podran ésser qualificats de Monuments Naturals d'Interès Nacional els elements o particularitats del paisatge extremament pintoresc i d'extraordinària bellesa o raresa, tals com penyes, pedres balandrejants, arbres, gegants, saltants d'aigua, grutes, barrancs, etc.»

L'apartat 5 de l'article 190 del mateix reglament diu:

«Serà circumstància favorable per a les declaracions oficials de Lloc o Monument Natural d'Interès Nacional que la bellesa natural del paisatge o dels seus elements es recolzi en el seu interès religiós, científic, artístic, històric o llegendari.»

No obstant les àmplies possibilitats dels conceptes de Lloc i Monument Natural, molt assimilables al concepte de Reserva, no tenim coneixement del catàleg o relació de declaracions d'aquesta mena, la qual cosa podríem atribuir a una manca d'informació si no fossin tan palpables dintre de la nostra geografia un munt de llocs que són monuments naturals evidents i que no posseeixen cap mena de declaració que els protegeixi.

La Llei d'Espais Naturals Protegits diu:

Art. 4.1 «Són Paratges Naturals d'Interès Nacional aquells espais, *simples llocs o elements* naturals particularitzats, tots *d'àmbit reduït*, que hom declari com a tals *per llei* en atenció a les excepcionals exigències qualificadores dels seus concrets i singulars valors i amb la finalitat d'atendre la conservació de llur flora, fauna, constitució geomorfològica, especial bellesa o altres components de molt destacat *rang natural*.»

Art. 4.2 «El gaudi i visita d'aquests llocs i l'aprofitament de llurs produccions es portarà a terme de forma compatible amb la conservació dels valors que motivaren la seva creació.»

Si abans ja hem comentat què significava una llei per cada Parc Nacional que es pretengui declarar, creiem, com va assenyalar la premsa

especialitzada en el moment de la discussió de la llei, que és molt poc racional haver de preparar una llei per a cada simple lloc o element particularitzat d'àmbit reduït que hom pretengui protegir.

d) *Parcs Naturals*

És una figura nova a la legislació del Ministeri d'Agricultura, bé que no sigui cap expressió nova a la legislació vigent al país, atès que l'article 20 de la Llei sobre Règim del Sòl i Ordenació Urbana, de 12 de maig de 1956, que es manté intacte en el text revisat, en tractar dels Catàlegs de protecció del Paisatge fa esment concret dels Parcs Naturals com a possibles temes d'un Pla Especial (cf. 12.1.3). Realment, una classificació més racional de reserves o espais naturals protegits, resultaria diferent a l'establerta per la nova Llei quant als Parcs Nacionals, Reserves Integrals d'Interès Científic, Paratges Naturals d'Interès Nacional i Parcs Naturals, però atès que aquesta darrera figura pot ésser promoguda per Corporacions, Entitats, Societats o particulars i es declara per decret, gaudeix d'uns avantatges que no tenen les altres.

La Llei d'Espais Naturals Protegits diu:

Art. 5.1 «Són Parcs Naturals aquelles àrees les quals l'Estat, per raó de llurs qualificats valors naturals, per ell mateix o per la iniciativa de Corporacions, Entitats, Societats o particulars declari per Decret com a tals a fi de facilitar els contactes de l'home amb la natura.»

Art. 5.2 «El gaudi públic d'aquests espais restarà subjecte a les limitacions precises per a garantir la conservació de llurs valors i l'aprofitament ordenat de llurs produccions i l'accés a tals efectes de la ramaderia.»

És significatiu que per a aquesta figura no es parli d'àmbit reduït o d'escassa superfície, i que s'intenti entroncar amb les figures reconegudes per la Llei sobre Règim del Sòl en indicar l'article 12 de la Llei d'Espais Naturals Protegits que s'aplicaran als Parcs Naturals, quant als aspectes del Règim del Sòl i Ordenació Urbana, les Normes conseqüents dels plans d'ordenació que els afectin, tot quedant inclosos, per altra banda, als Catàlegs de l'article 20 ja esmentat. Hom conclou que l'ICONA té, als efectes de la llei de 12 de maig de 1956, la qualificació d'Entitat o Organisme competent. En resum, sembla clar que pot promoure's l'aplicació d'aquesta figura dintre de l'àmbit del Ministeri d'Agricultura, havent de restar inclosa en els catàlegs de la Llei del Sòl, o pot accionar-se, com fins avui, dintre de les possibilitats de la Llei del Sòl, essent l'ICONA, per als efectes d'aquesta Llei, una Entitat o Organisme Urbanístic competent.

És clara la vigència de les figures urbanístiques de la Llei del Sòl revisada que poden accionar la preservació del paisatge natural, en no esdevenir derogades en la Llei d'Espais Naturals Protegits, sinó ben al contrari; ambdues lleis, d'altra banda, varen ésser aprovades el mateix dia. Reforça també aquest criteri el capítol VII sobre les infraccions.

A les Corporacions, Entitats o particulars que hagin promogut Parcs Naturals els en pertocarà l'administració. Les expropiacions, quan els parcs siguin promoguts per les Corporacions locals, es faran directament per aquestes, en el cas de no arribar als acords que permet l'article 14.1, que tracta d'altres fórmules d'indemnització o compensació pels danys i perjudicis derivats de la reglamentació especial aplicable. L'article 15 també preveu la possibilitat que el Ministeri d'Agricultura subvencioni els Parcs Naturals promoguts per Corporacions Locals i Entitats o particulars, tot indicant que per a tals efectes s'hauran de preveure les oportunes consignacions en els pressupostos generals de l'Estat.⁴⁸

12.1.2 LLOCS I PARATGES PINTORESCS QUE SÓN DE LA COMPETÈNCIA DELS ÒRGANS DEPENDENTS DEL MINISTERI D'EDUCACIÓ I CIÈNCIA

Un altre Ministeri té facultats per a sotmetre a tutela aquells indrets o llocs de la geografia que tenen reconeguda singular bellesa, o bé aquells paratges pintorescs dels quals convingui mantenir l'aspecte típic, o bé hagin d'ésser mantinguts i preservats de tota destrucció o reforma: és el Ministeri d'Educació i Ciència, el qual actua a través del Servei de Defensa del Patrimoni Artístic Nacional i de la Direcció General de Belles Arts, organismes ara agrupats en un de sol: Direcció General del Patrimoni Artístic i Cultural. Aquesta intervenció és conseqüència d'un conjunt de disposicions legals que comencen en el R.D. de 9 d'agost de 1926 sobre protecció, conservació i acreixement de la riquesa artística, que incloïa la figura dels Llocs i Indrets de reconeguda bellesa com a béns a protegir. La Llei de 13 de maig de 1933 també cita els Paratges Pintorescs com a béns a incloure en el Catàleg; des de llavors ha perdurat el manteniment d'aquests conceptes i figures dins de la legislació posterior sobre la matèria (Decrets de 31 de juliol de 1941, 12 de juny de 1953, etc.).

En el context de Belles Arts, aquest concepte de lloc o paratge pintoresc ha tingut, que sapiguem, més sort que no pas l'homòleg d'Agricultura (Llei de Monts), pel que fa a declaracions (recordem la Moixina, a Olot; el llac de Banyoles, la cala de Port Lligat, a Cadaquers; el pas de Collegats, a la Noguera Pallaresa; el massís de Sant Llorenç del Munt i la Serra de l'Obac, al Vallès; les illes Medes, al Baix Empordà, i d'altres sectors de la Costa Brava, i, recentment, Montserrat). Ara bé, l'eficàcia d'aquesta fórmula, en no anar acompanyada d'una instrumentació adequada, no resulta gaire elevada. Les declaracions de tutela haurien d'ésser acompanyades de normes d'ús del sòl, clarament restrictives, i l'organisme preservador hauria de tenir mitjans suficients per a garantir l'aplicació de la norma, o millor, actuar en coordinació amb les Comissions d'Urbanisme.

De tota manera, atesa la manca d'una legislació unitària per a la Natura, l'aplicació d'aquesta figura legal als paratges necessitats d'una preservació i conservació estricta, si més no, ha pogut coadjuvar, juntament amb d'altres fórmules, a la dita finalitat. Tenim un exemple en el

Parc Natural de Sant Llorenç del Munt i Serra de l'Obac, catalogat en un Pla Provincial d'Urbanisme, que fou aprovat per l'O.M. el 15 d'abril de 1963, per al qual indret, mentre es tramitava el Pla Especial corresponent al massís, fou dictat un Decret el juliol de 1970 declarant-lo Paisatge Pintoresc. Posteriorment, en produir-se l'aprovació del Pla Especial per part del Ministeri de la Vivenda, dues figures legals jugaven sobre una mateixa finalitat, la preservació d'un massís, tot complementant-se, i així, la força legal de l'una era perfeccionada per la força instrumental de l'altra.

La Llei d'Espais Naturals Protegits conté una disposició addicional que, mantenint la vigència de la Llei de 13 de maig de 1933 pel que fa referència als espais, matisa que constitueixin el marc o entorn d'un bé, monument o conjunt històrico-artístic o de valor arqueològic. Així, la Llei d'Espais Naturals Protegits, que, d'altra banda, no posa cap limitació a la vigència de les figures de la Llei del Sòl, especifica que les declaracions de paisatges pintorescs segons la Llei de 1933, seguiran llur tramitació sempre que «constitueixin el marc o entorn...», és a dir, són espais de reserva natural complementaris d'un altre element o un bé... No obstant això, creiem que aquesta matisació del concepte no podrà portar contradiccions, perquè no hi ha res més genèric que un bé i, per tant, la Direcció General del Patrimoni Artístic i Cultural podrà seguir fent el que feia fins avui.

12.1.3 PLANS, NORMES I CATALEGS DE LA LLEI DEL SÒL

La Llei sobre Règim del Sòl i Ordenació Urbana de 12 de maig de 1956, i ara també la seva reforma de 2 de maig de 1975, ha regulat i continua regulant, des del prisma urbanístic i d'ordenació del territori, la conservació o tutela del medi natural. Així, amb independència de l'obligació — un percentatge mínim destinat a espais verds lliures, d'ús púgatorietat de determinar i afectar en cada pla d'ordenació — general o blic, que resten teòricament garantits per al tal ús, per efectes de la Llei especial de 2 de desembre de 1963, la dita llei preveu i desenrotlla un sistema de figures urbanístiques encaminades a una protecció de la Natura i al manteniment d'un paisatge que l'ordenació del territori ha de conèixer i tutelar.

a) *Plans Directors Territorials de Coordinació*

Si en l'antiga llei eren els Plans Provincials els qui tenien com un dels primers objectius la defensa de la Natura i del paisatge, del medi rural i del patrimoni artístic (i a tal fi, un dels pocs Plans Provincials arribats a bon terme al país —el Pla d'Ordenació de la Província de Barcelona—, va preveure tot un sistema de reserves naturals de caràcter provincial), és i seran en el futur immediat, i en certa manera com el seu substitutiu, els Plans Directors Territorials de Coordinació els que podran continuar aquestes previsions, ja que com una de les determinacions d'aquests plans es concreten «les mesures de protecció a adoptar

en ordre a la conservació del sòl, dels altres recursos naturals i a la defensa, millora, desenvolupament o renovació del medi natural i del patrimoni històric-artístic». A més, les determinacions dels Plans Directors Territorials vinculen l'Administració i els particulars.

b) *Plans Generals Municipals*

En l'antiga llei només es feia esment que, entre les determinacions dels Plans Generals, calia consignar un sistema d'espais lliures, amb la descripció dels que calgui mantenir, modificar o crear. Ara, la nova llei va molt més enllà, i inicialment ja diu que «*en el sòl no urbanitzable (un pla general ha de dividir el sòl entre l'urbà, l'urbanitzable i el no urbanitzable) l'objectiu d'un Pla General és preservar el dit sòl del procés de desenvolupament urbà i establir, en el seu cas, mesures de protecció del territori i del paisatge*».

Quan fa referència a les determinacions generals dels Plans Generals, diu clarament que han de contenir «mesures per a la protecció del medi, conservació de la Natura i defensa del paisatge, elements naturals i conjunts urbans històric-artístics, de conformitat, en el seu cas, amb la legislació específica que sigui d'aplicació a cada supòsit». I quan concreta d'altres determinacions, a més de les generals, diu que en el sòl no urbanitzable el Pla General establirà les mesures i condicions que siguin precises per a la protecció i conservació de tots i cada un dels seus elements naturals, bé sigui el sòl, la flora, la fauna o el paisatge, a fi d'evitar llur degradació, i per a les edificacions i paratges que per les seves característiques especials ho aconsellin en l'àmbit d'aplicació que en cada cas sigui necessari.

c) *Plans Especials*

La Llei de Reforma de la Llei del Sòl manté la figura urbanística dels Plans Especials en el capítol primer, que tracta de les classes de plans d'ordenació, dintre del context del plantejament urbanístic del territori (títol I). Ara bé, aquest manteniment és acompanyat de certes matisacions, ampliacions i aclariments.

El primer i fonamental és que en l'antiga llei (art. 13), independentment de tota planificació territorial, es podien contemplar aspectes com l'ordenació de ciutats artístiques, protecció del paisatge i de les vies de comunicació, conservació del medi rural, etc., i altres d'anàlogues, utilitzant la via dels plans especials. Ara, diu clarament la nova llei (art. 13), que el desenvolupament de les previsions contingudes en els Plans Generals Municipals, Plans Directors de Coordinació o Normes Subsidiàries i Complementàries del Planejament, haurà de fer-se amb els plans especials quan aquelles facin referència a: *ordenació de recintes i conjunts artístics; protecció del paisatge i de les vies de comunicació; conservació del medi rural; reforma interior, sanejament de poblacions i qualsevol altra de semblant*. És a dir, abans no s'exigia un planejament superior previ; ara sí, o bé una norma complementària i subsidiària d'aquell. La

segona, bé que s'aparta del nostre tema, és que s'amplien les finalitats dels Plans Especials, que poden referir-se a reforma interior de poblacions, a execució directa d'infraestructures del territori o a elements determinants del desenvolupament urbà. La tercera és la indicació sobre determinacions dels Plans Especials, i també sobre llur tramitació.

L'article 14 de la llei no varia en la reforma, i fa referència als aspectes dels Plans Especials quan tendeixin a la conservació del patrimoni artístic i de les belleses naturals.

El 15 tampoc no té cap variació i ja fa referència a la protecció del paisatge, delimitant el seu camp en determinar que per a conservar determinats llocs o perspectives del territori nacional, *en altres aspectes*, els Plans Especials hauran de referir-se a: belleses naturals en el seu complex panoràmic o que convinguin al foment del turisme; predis rústics de pintoresca situació, amenitat, singularitat topogràfica o record històric; edificis aïllats que es distingeixin per llur emplaçament o bellesa arquitectònica, i parcs i jardins destacats per la bellesa, disposició, transcendència i importància de les espècies botàniques existents; perímetres edificats que conformin un conjunt de valors tradicionals o estètics.

L'article 16, tampoc modificat per la reforma, tracta de la restricció del destí i ús dels terrenys marginals de les vies de comunicació.

El 17 també es manté original, i hem d'entendre que es refereix al concepte de «conservació del medi rural» assenyalat en l'article 13, indicant que el planejament especial podrà afectar, amb la finalitat de protecció, hortes, conreus i espais forestals, per mitjà de restriccions d'ús apropiades per a impedir llur desaparició o alteració.

L'article 18 roman invariable i l'hem d'entendre com a complementari dels anteriors, car assenjala com a finalitats dels plans especials: modificar l'aspecte exterior de les edificacions, llur caràcter arquitectònic i llur estat de conservació; alterar determinats elements vegetals, jardins o arbredes; prohibir construccions i usos perjudicials i sotmetre a normes urbanístiques l'acoblament de les edificacions.

En definitiva, la tipologia de l'article 13 ve complementada pels preceptes següents, encara que sense tancar mai tot un conjunt de possibilitats, atès que la protecció de la Natura per mitjà dels Plans Especials no és un objectiu tancat en un nombre «clausus», sinó totalment «apertus», derivat de les expressions dels articles 13 i 15: «i a qualsevol altra finalitat anàloga» i «entre d'altres...».

d) *Catàlegs*

L'article 20 de la Llei del Sòl —l'antiga i la reformada—, dintre del capítol dels plans d'ordenació i després de desenrotllar els Plans Especials, preveu una figura diferent al planejament i, en certa manera, prèvia, car preceptua que aquest haurà de fer referència a conservar o millorar monuments, jardins, parcs naturals o paisatges; és la dels

Catàlegs, en la qual s'han d'incloure tals aspectes, i han d'ésser aprovats pels òrgans urbanístics, d'ofici i a proposta d'altres òrgans o particulars.

El que la llei no aclareix és si el Catàleg és un instrument urbanístic per ell mateix, és a dir, si pot complir les funcions d'un Pla Especial, o bé si solament és una figura prèvia al planejament i fa els efectes d'un inventari previ. És de creure que en la Llei del Sòl antiga, el Catàleg tenia una funció de relació d'espais a protegir, prèvia i necessària abans de llur ordenació definitiva, però en la nova, o de reforma, la funció dels Catàlegs la podrien fer els Plans Directors de Coordinació, per tal com determinen la protecció d'elements naturals o monumentals. Ara bé, el seu manteniment com a figura urbanística hauria d'haver anat matisada de manera que només fos necessari un Catàleg previ a un Pla Especial de protecció d'un espai natural, en el cas que aquest element no fos protegit en un Pla Director General o Norma Subsidiària o Complementària del Plantejament. Doncs bé, el contingut dels articles 33 i 35, en indicar que els Catàlegs es formaran d'acord amb el procediment que per als plans i projectes assenyalen els articles precedents, i determinant la obligatorietat de la publicació dels acords aprovatoris als butlletins oficials, significa que el legislador va pensar en un concepte de real importància. Recordem, també, que l'article 169.3 estableix que els propietaris de béns inclosos en els catàlegs de l'article 20 «podran recaptar per a llur conservació l'ajuda o cooperació dels Ajuntaments i Diputacions, els quals la donaran en condicions adequades».

En definitiva, els Catàlegs per a la conservació del paisatge podrien ésser elements bàsics per a iniciar amb rapidesa una preservació de la Natura, atesa la facilitat del plantejament, tramitació i possibilitats d'iniciació de l'expedient —òrgans públics o privats—. L'aplicació de tal figura creiem que ha estat mínima, però hem de recordar que el terme municipal d'Olot té degudament aprovat un Catàleg de zones paisatgístiques o naturals (cf. 9.2.2, zona d'Olot, i 9.2.3), bé que és un instrument amb el qual el municipi no ha sabut, fins avui, què fer-ne, amb independència de les grans possibilitats que conté.

12.1.4 CONCLUSIONS

Existeixen diverses disposicions legals encaminades a la protecció de certs béns naturals, però la proliferació d'òrgans de l'administració, sense coordinació entre ells, que les han d'aplicar, i l'excessiu nombre de figures o classes d'espais objecte de tutela dificulten la gestió i repercuteixen en la insignificància de les accions fins avui portades a terme per l'administració quant a la creació de parcs i reserves naturals. D'altra banda, la Natura és un tot coherent que no pot salvaguardar-se amb la preservació d'uns simples i petits illots dintre d'un conjunt rústic que sofreix les escomeses més importants de l'especulació urbana, atesa la manca de control i de defensa de la seva situació. Es fa notar la manca d'una Llei general de gestió de la Natura que regularitzi el sòl rústic en la seva totalitat, amb independència del tractament específic d'aquelles àrees de reserva especial. El sòl rústic, avui no urbanitzable, té un trac-

tament insuficient en la Llei del Sòl, tant en la seva definició com en el règim aplicable, i això condueix a interpretacions que desvirtuen totalment el seu caràcter. La Llei sobre Règim del Sòl i Ordenació Urbana preveu i instrumenta com a determinacions a incloure en els plans d'ordenació territorial —i que poden, a més, ésser objecte d'un pla específic— tot un sistema d'elements per a la protecció de la Natura, els quals adquireixen virtualitat amb la simple aprovació del pla o plans corresponents. Això difereix substancialment de les previsions de tramitació de la Llei d'Espais Naturals Protegits que exigeix, per a tres de les quatre categories establertes, la necessitat d'una llei votada a les Corts.

De cara a una actuació futura cal tenir ben present que:

a) L'administració local pot participar a l'acció protectora de la Natura, ja sigui utilitzant la via de la Llei del Sòl, ja la de la Llei d'Espais Naturals Protegits —figura dels parcs naturals—, encara que les seves possibilitats pràctiques queden molt reduïdes per manca de capacitat econòmica, tècnica i fiscal.

b) Els conceptes de «reserva» i de «parc» de la Llei d'Espais Naturals Protegits haurien d'adequar-se, amb urgència, als vigents internacionalment, homologats pels organismes *ad hoc* de l'ONU.

c) El foment i ajuda oficial per a la creació d'associacions i fundacions que promoguin i gestionin la protecció dels béns naturals amb valors significatius podria ésser de gran ajuda per a disminuir el dèficit actual en aquesta matèria.

d) La dotació econòmica per a la política de protecció de la Natura hauria d'ésser congruent amb el dèficit actual, pensant sempre que l'acció de preservar requereix la contrapartida de pagar o compensar les parts afectades.

e) La gestió dels parcs i reserves i les possibilitats de llur utilització turísticorecreativa ha d'ésser objecte d'especial cura i estudi en cada cas, per tal d'evitar incongruències o contradiccions amb les finalitats perseguïdes per la protecció.

12.2 Delimitacions efectuades o en curs*

Aquest capítol se centra en Catalunya i, especialment, en la divisió administrativa anomenada província de Barcelona. Tot al llarg de l'obra hem prescindit de certes divisions político-administratives convencionals, en uns casos per considerar-les poc satisfactòries, en d'altres per raó de llur incompatibilitat amb les característiques dels sistemes naturals. Arribats, però, al terreny de la decisió político-administrativa, no tenim més remei que exposar les coses tal com ens vénen donades, per mancades de base que les trobem (i les hi trobem). El fet, d'altra banda,

* Per Francesc Gurri i Serra. Introducció del S. de R.

que hom parli bàsicament i quasi únicament de la província de Barcelona no ha d'ésser interpretat com una hipervaloració superba de la d'altra banda incontestable —i prou lamentable— prepotència barcelonina. Passa, simplement, que és en l'àmbit d'aquesta divisió administrativa on hom duu a terme la més ambiciosa —en termes relatius, és clar— política de zones reservades. Malauradament quasi diríem l'única política de zones reservades a casa nostra. A la introducció del capítol 9 i en els punts 9.1.3, 9.2.3, 9.3.3 i 9.4.3 (hi remetem el lector) hom dóna conceptes generals i possibles línies d'actuació sobre el tema per a tots els Països Catalans. En aquest capítol 12, bastit no sobre futuribles o sobre situacions desitjables, sinó sobre realitats jurídic-administratives vigents, ens inscrivim, i prou que ens dol, en un marc molt més estret. Que en quedin clares les raons.

12.2.1 AMBIT PROVINCIAL DE BARCELONA

El Pla General d'Ordenació de la Província de Barcelona, aprovat pel Ministeri de la Vivenda l'any 1963, relaciona un grup de parcs naturals, de caràcter provincial, bé que solament en dóna el nom i els indica amb una taca, sense fixar-ne les seves concretes delimitacions. A l'esmentat Pla, el primer que hom pot veure és que hi ha una discordança entre la relació de parcs que figura a la Memòria i la que figura a les Normes. En tot cas, però, la relació suposa la previsió d'un total de catorze parcs en l'àmbit provincial.

A l'hora de treballar la Diputació Provincial de Barcelona sobre aquest tema concret dels parcs, per encàrrec de la Comissió Provincial d'Urbanisme, calia, en principi, no apartar-se d'aquesta xifra de catorze zones que comptava amb una base legal, però també calia ajustar la seva denominació a la realitat del país, a la de la toponímia, i àdhuc desglossar els parcs en unitats més concretes. Així, en el Pla d'Ordenació Provincial figuren, sigui en la Memòria o en les Normes, els parcs de Rasos de Peguera, Pedraforca i Serra de Cadí, però a l'hora d'actuar sobre la zona de l'Alt Berguedà qu'el Pla contempla, cal tenir en compte que ni és possible oblidar la serra de Queralt, ni la serra d'Ensija, ni imaginar que aquestes terres queden ja definides pels noms que el Pla dóna. Així, doncs, la Diputació no s'ha apartat de la xifra de catorze parcs o catorze unitats, però n'ha modificat els noms, i ha establert la relació de la forma següent: Montseny, Sant Llorenç del Munt-Serra de l'Obac, Rasos de Peguera i Queralt, Pedraforca i Ensija, Cabrera-Collsa-cabra, Guillerries, Catllaràs, Bellmunt, la Quar, Montserrat, Cadí-Moixeró, Corredor, Montnegre i Tibidabo.

Des del punt de vista del relleu, i també des del punt de vista comarcal, aquesta relació de catorze parcs naturals provincial pot agrupar-se de la següent manera:

- Serralada Litoral: Corredor (comarques del Maresme i del Vallès oriental), Montnegre (ídem) i Tibidabo (comarques del Barcelonès, del Vallès occidental i del Baix Llobregat).

- Serralada Pre-litoral: Montseny (comarques del Vallès oriental, d'Osona i de la Selva), Sant Llorenç del Munt-Serra de l'Obac (comarques del Vallès occidental i del Bages) i Montserrat (comarques del Baix Llobregat, del Bages i d'Anoia).
- Serralada Transversal: Guillerries (comarques d'Osona i de la Selva).
- Pre-Pirineus: Rasos de Peguera i Queralt (comarca del Berguedà), Pedraforca i Ensija (comarca del Berguedà), Cadí-Moixeró (comarques de l'Urgellet, de la Cerdanya i del Berguedà), Cabrera-Collsabra (comarques d'Osona i de la Garrotxa), Catllaràs (comarca del Berguedà), Bellmunt (comarques d'Osona i del Ripollès) i la Quar (comarca del Berguedà).

Bé que els esmentats parcs s'han previst en l'àmbit provincial barceloní, cal tenir en compte (i la mateixa enumeració de les comarques involucrades ja ho deixa entreveure) que alguns d'ells no poden ésser contemplats a nivell exclusivament provincial, si es vol actuar d'acord amb les realitats físiques, i abastar d'una manera lògica la totalitat de les muntanyes o territoris que el mateix nom ja indica. Alguns dels parcs, al marge de tota possible actuació urbanística basada, en una primera fase, en la vigència del Pla General d'Ordenació de la Província de Barcelona, de 1963, seran finalment parcs interprovincials. Aquest és el cas dels parcs del Montseny (províncies de Barcelona i de Girona), del Pedraforca i Ensija (províncies de Barcelona i de Lleida), de Cabrera-Collsabra (províncies de Barcelona i de Girona), de les Guillerries (províncies de Barcelona i de Girona), del Bellmunt (províncies de Barcelona i de Girona) i del Cadí-Moixeró (províncies de Barcelona, de Girona i de Lleida).

En el moment actual, i a la vista de l'actuació duta a terme per la Diputació de Barcelona (de primer per la Secció d'Urbanisme i Vivenda de la Corporació, i d'ençà de 1975 per la nova Secció de Parcs Naturals, Defensa de la Natura i Protecció del Medi*), la situació dels esmentats parcs (fig. 150), des del punt de vista de la tramitació dels seus corresponents Plans Especials d'Ordenació, és la següent:

a) *Parcs provincials amb Pla Especial d'Ordenació aprovat*

Sant Llorenç del Munt-Serra de l'Obac (fig. 151).

Per a l'execució de les indicacions que formula el Pla es creà, de primer, una Comissió Gestora, i, amb posterioritat, un consorci d'organismes i entitats, l'aprovació definitiva del qual és encara pendent. Aquest parc compta a més, tanmateix, amb la declaració del Paisatge Pintoresc per decret (juliol de 1970) del Ministeri d'Educació i Ciència (cf. 9.2.3).

b) *Parcs provincials amb avanç de Pla Especial d'Ordenació aprovat*

Montseny, Corredor i Montnegre (figs. 152, 153 i 154).

* Actualment (1976), Servei de Parcs Naturals i Medi Ambient.

e) *Parcs provincials en curs de delimitació*

Montserrat (fig. 155).

Aquest parc compta a més, tanmateix, amb la declaració de Paisatge Pintoresc per decret (abril 1975) del Ministeri d'Educació i Ciència (cf. 9.2.3).

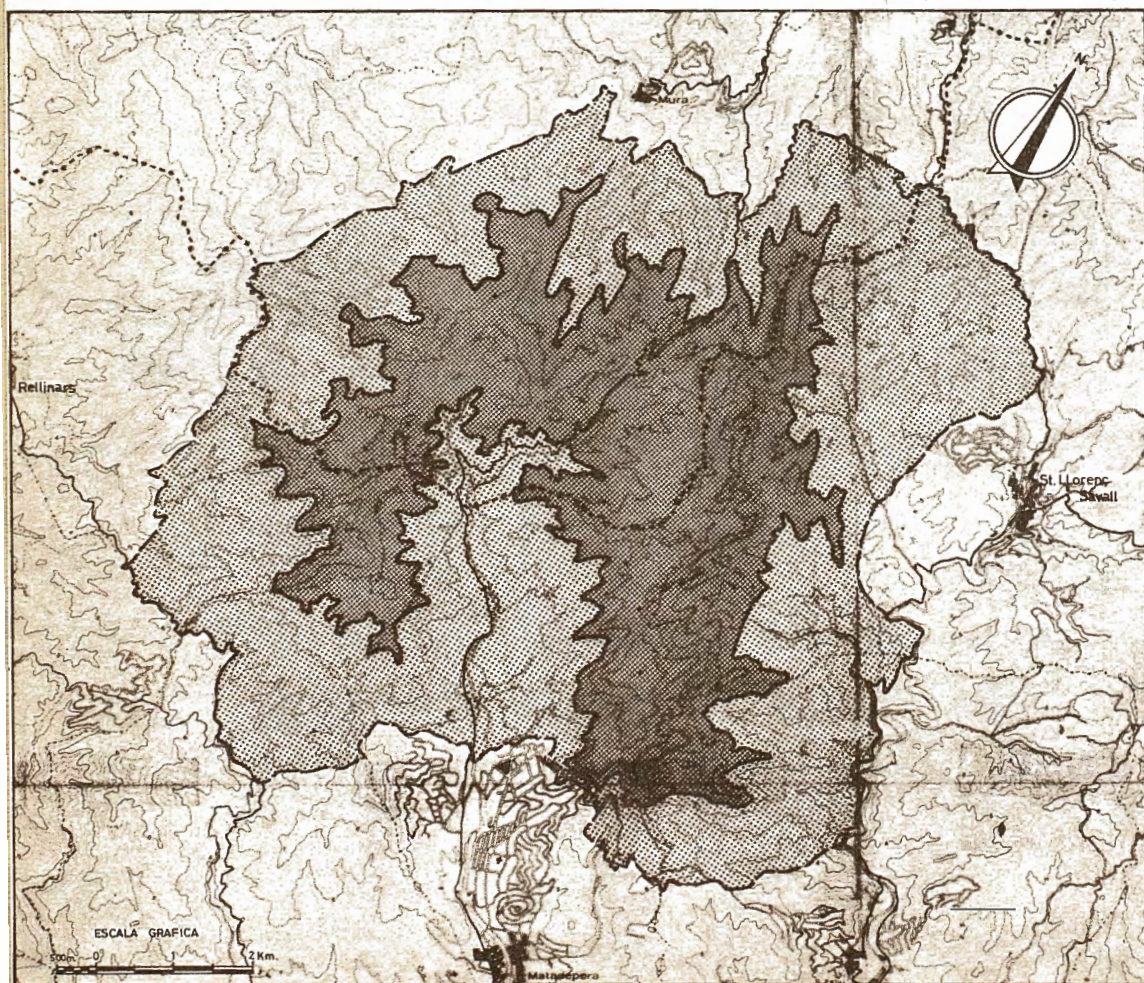
f) *Parcs provincials a ordenar en una fase posterior*

Rasos de Peguera i Queralt, Pedraforca i Ensija, Catllaràs, Bellmunt, la Quar i Cadí-Moixeró.

D'alguns d'aquests parcs s'han fet ja certs estudis previs de possible delimitació, especialment en el cas de Rasos de Peguera i Queralt. Aquests estudis previs permeten ja preveure que, al marge de donar els noms agrupats, per tal de no apartar-se del nombre de parcs establerts

151. Zones de parc i d'influència (pre-parc) del Parc de Sant Llorenç del Munt i Serra de l'Obac, segons l'Ordenació Especial definitiva aprovada per Ordre Ministerial del 24-7-72.

[Informació cartogràfica facilitada pel Servei de Parcs Naturals i Medi Ambient, de la Diputació de Barcelona]



152. Zones de parc i d'influència (pre-parc) del Parc del Montseny, segons la delimitació aprovada com a Avanç de Pla Especial per la Comissió Provincial d'Urbanisme el 17-9-71. La línia gruixuda que coincideix sensiblement amb el límit del parc a l'àrea Turó de l'Home, les Agudes, Matagalls, i que el parteix en dues meitats a l'Indret de Collformic, delimita el territori del Patronat de la muntanya, creat per Decret-Llei del 15-9-28.

[Informació cartogràfica facilitada pel Servei de Parcs Naturals i Medi Ambient, de la Diputació de Barcelona]

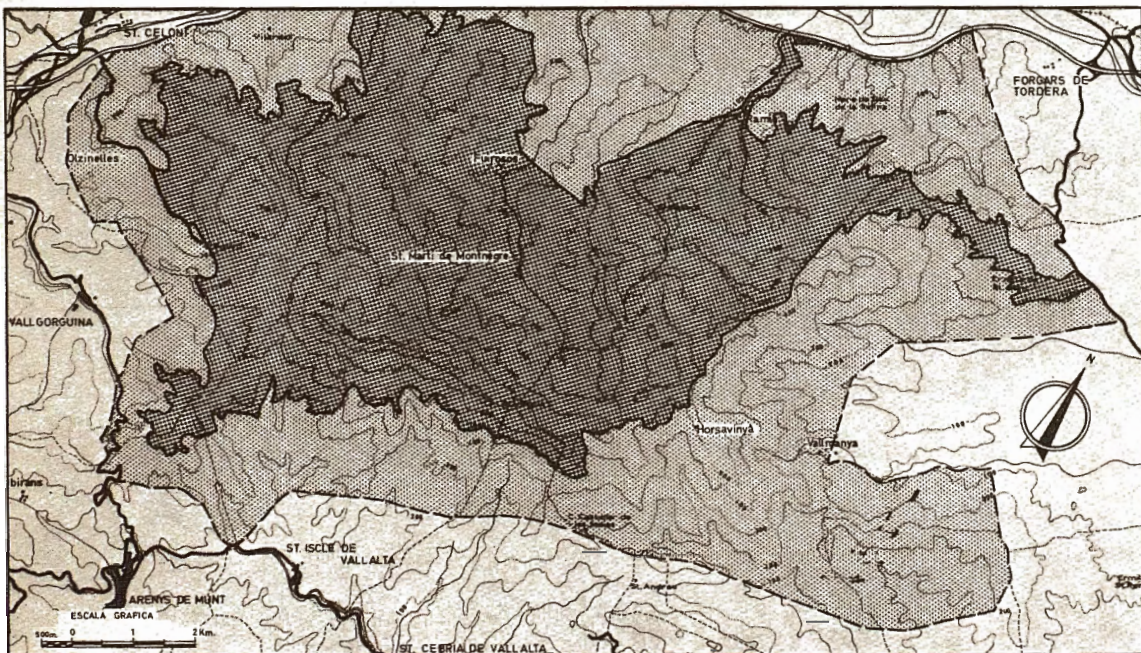


pel Pla d'Ordenació Provincial de 1963, en la realitat, i en els casos concrets de Rasos de Peguera i Queralt i de Pedraforca i Ensija, potser constituïran quatre unitats independents: *Rasos de Peguera*, *Queralt*, *Ensija* i *Pedraforca*. També d'aquests parcs, i amb la finalitat de tenir una idea general de llur territori que permeti de saber, en un moment determinat i de cara a possibles compres de finques, si aquestes estan involucrades dins del futur territori dels parcs, s'ha fet una delimitació apriorística, mitjançant unes poligonals àmplies que cobreixen un espai a l'interior del qual estarà situat el futur parc (cf. 9.3.3).

Els parcs naturals que preveu el Pla d'Ordenació de 1963 no cobreixen la totalitat del parc provincial. Hom ha vist que queden àmplies zones igualment necessitades d'espais protegits. En no figurar a l'esmentat Pla, no poden aquests espais ésser contemplats, d'acord amb la legislació vigent, com a parcs de caràcter provincial, però sí com a parcs de caràcter comarcal. Amb aquesta figura de parcs comarcals s'han previst de moment els de Garraf (en curs de delimitació) (fig. 156), Ordal (possible ampliació de l'anterior), Rubió (a la zona de la comarca d'Anoia), Castellallat (a la zona W de la comarca de Bages), Ancosa-Puig Caste-

153. Zones de parc i d'influència (pre-parc) del Parc del Montnegre, segons la delimitació de l'Avanç de Pla Especial informat favorablement per la Comissió Provincial d'Urbanisme el 23-5-75.

[Informació cartogràfica facilitada pel Servei de Parcs Naturals i Medi Ambient, de la Diputació de Barcelona]

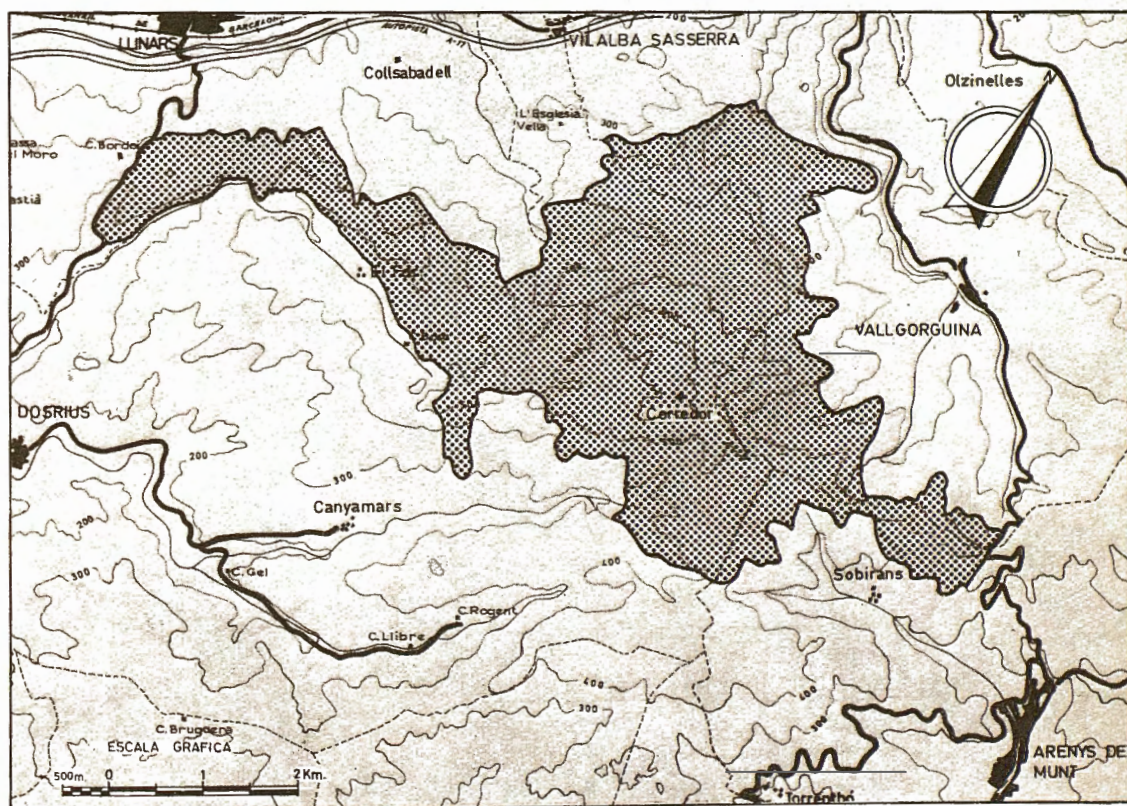


llar (a la zona limítrofa entre l'Anoia i el Penedès, i entre les províncies de Barcelona i de Tarragona), Olèrdola (en el límit entre el Penedès i la comarca de Garraf), i Miralles (a la comarca d'Anoia). Dels parcs esmentats, Garraf i Olèrdola han estat delimitats, en principi, mitjançant una línia poligonal, de cara a possibles compres de sòl, i àdhuc hom ha iniciat estudis de delimitació concreta. En resum, podem establir, doncs, una nova relació.

g) *Parcs comarcals en curs de delimitació*

Garraf (Serralada Litoral) i Olèrdola (Serralada Litoral).

154. Zona de parc del Parc del Corredor, segons el Pla Especial aprovat inicialment per la Diputació de Barcelona el 30-1-73; la zona d'influència (pre-parc), en estudi, haurà d'abastar els territoris circumdants.
[Informació cartogràfica facilitada pel Servei de Parcs Naturals i Medi Ambient, de la Diputació de Barcelona]





155. Area del Patronat de la muntanya de Montserrat (zona interior) creat per Decret-Llei el 16-10-50, i àrea afectada per la qualificació de paisatge pintoresc (zona global) segons Decret del Ministeri d'Educació i Ciència del 24-4-75. Les zones de parc i d'influència (pre-parc) del Parc de Montserrat sembla que coincidiran sensiblement amb aquestes dues àrees. [Informació cartogràfica facilitada pel Servei de Parcs Naturals i Medi Ambient, de la Diputació de Barcelona]

h) *Parcs comarcals a delimitar en una fase posterior*

Ordal (Serralada Litoral), Ancosa-Puig Castellar (Serralada Pre-litoral), Rubió (Depressió Central), Castelltallat (Depressió Central) i Miralles (Serralada Pre-litoral).

i) *Possibles nous parcs comarcals a tenir en compte*

Sant Salvador de les Espases (Serralada Pre-litoral), Gallifa (Serralada Pre-litoral), Bertí (Serralada Pre-litoral), els Munts (Pre-Pirineus) i Tossals-Travil (Pre-pirineus).



156. Zona delimitada com a Parc de Garraf en l'Avanç de Pla General de l'antiga Àrea Metropolitana de Barcelona (Comarca de Barcelona exclosa), aprovat per la Comissió Provincial d'Urbanisme el 10-10-75. [Informació cartogràfica facilitada pel Servei de Parcs Naturals i Medi Ambient, de la Diputació de Barcelona]

12.2.2 PREVISIÓ DE DELIMITACIONS AL PRINCIPAT

L'actuació, a l'àmbit provincial de Barcelona, orientada a la creació de parcs naturals —actuació basada en el Pla General d'Ordenació de la Província de Barcelona, de 1963—, la constatació que diversos d'aquests parcs, malgrat els seus condicionaments actuals, no podran abastar un territori lògic, sense cavalcar sobre les províncies veïnes —com és el cas del Montseny on ja s'intenta actuar conjuntament amb la Diputació gironina— i, àdhuc, l'existència a Catalunya d'un parc de categoria nacional (Sant Maurici i Aigües Tortes, al Pallars), permet l'exercici de contemplar la totalitat del territori del Principat com un espai més o menys homogeni, i imaginar sobre aquest espai, a més dels parcs de la província de Barcelona, quines altres zones podrien ésser salvaguardades a nivell de parc, sigui nacional, provincial, interprovincial o regional o comarcal.

Cal insistir que això no té, ara com ara, cap suport legal i que la relació de parcs que es faci es gairebé un pur exercici imaginatiu, però també cal afegir que, si la legislació no ha arribat a aquest punt, caldrà que en un moment o altre, en un futur, hi arribi, perquè al capdavall la planificació de parcs, com la planificació urbanística del territori en general, ja no pot tenir una plena validesa i una plena identificació amb les realitats, si no es contempla, com a mínim, a nivell regional.

Del que diem, n'existeix un interessant antecedent. Ens referim a un estudi efectuat l'any 1932 per RUBIÓ i TUBURÍ amb el nom de «Pla de Distribució en Zones del Territori Català» o «Regional Planning» (fig. 236) en què, a part les zones industrials, comercials, mineres, arqueològiques, agrícoles, etc., es fixaven també el que se'n deien «zones de parcs i boscos reservats», que vénen a ésser un antecedent del que nosaltres pretenem fer ara. Cert que l'esmentat «Regional Planning» queda recollit sobre un mapa de Catalunya a gran escala (aproximadament 1:500.000) que no permet fer-se una idea molt concreta dels territoris la protecció a nivell de parc dels quals es proposa, però sí, com a mínim a grans trets, dels indrets seleccionats. Així, doncs, les zones de parcs de l'esmentat Pla són les següents:

- Serralada Litoral: Montnegre, Tibidabo (Collserola) i Garraf.
- Serralada Pre-litoral: Montseny-Pla de la Calma, Gallifa-Vall de Marfà, Sant Llorenç del Munt, Montserrat, Prades, Montsant i els Ports de Tortosa o Beseit.
- Pre-Pirineus i Pirineus: les Alberes, Santa Magdalena-Coll de Santigosa (?), Cadí, Sant Joan de l'Erm, Puigmal-Ulldeter (denominada «Alt Ter»), Sant Maurici-Aigües Tortes-Montardo-Colomers-Besiberri, etc. (denominada «Alt Pirineu») i Artiga de Lin (?).

Hom pot veure que, pel que fa referència a la província de Barcelona, el projecte de RUBIÓ i TUBURÍ presenta força punts de contacte, en la qüestió relativa a parcs, amb els que contempla el Pla de 1963.

En la resta del territori català, les zones a considerar com a parc resulten més aviat escasses.

La relació que ara nosaltres proposem, tot i el perill de caure en l'extrem oposat a l'anterior, volem que sigui amplemment comprensiva, perquè a retallar sempre s'hi és a temps. Si la relació pot modificar-se o perfeccionar-se, més encara es pot fer això des del punt de vista de la categoria específica que s'adjudica a cada parc, i que s'indica solament com una primera aproximació. Aquesta relació de possibles parcs en el territori de Catalunya, inclosos els de la província de Barcelona, seria la següent:

a) *Parcs nacionals*

Sant Maurici i Aigües Tortes, Ports de Tortosa o Beseit, Delta de l'Ebre.

b) *Parcs regionals o interprovincials*

Alta Garrotxa, Montseny, Guillerics-Collsacabra, Bellmunt-Puigsacalm, Puigmal-Núria-Ulldeter, Ensija, Pedraforca, Cadí-Moixeró, Castelltallat, Maranges-Puigpedrós, Montardo.

c) *Parcs provincials*

Puig Cadiretes, les Gavarres, Cap de Creus, Illes Medes, les Alberes, Rocacorba-Finestres, Montnegre, Corredor, Collserola (Tibidabo), Montserrat, Sant Llorenç del Munt-Serra de l'Obac, la Quar-la Portella, Catllaràs, Rasos de Peguera, Prades, Montsant, Cardó, Montsec de Rúbies, Montsec d'Ares, Aubens-Sant Honorat-el Corb, Busa-Bastets, Port del Compte, Sant Gervàs-Serradell, Montsent de Pallars, Sant Joan de l'Erm, Marimanya, Ancosa-Puig Castellar i Rasos de Tubau.

d) *Parcs comarcals*

Les Salines, Mogrony, Garraf, Ordal, Rubió, Artiga de Lin, Ribera de Varradós, Plans de Boavi, i Miralles.

La relació de parcs resulta, potser, un xic massa nodrida, si bé també podria admetre encara una major extensió. El que cal dir, en tot cas, és que al costat d'uns parcs que, per la seva previsible extensió, o per la circumstància de cavalcar sobre dues províncies, tenen la categoria de regionals o interprovincials, i sovint ambdues a la vegada, la diferència entre parcs provincials i comarcals ha estat establerta bàsicament segons l'extensió que hom pot preveure, però és en tot cas una classificació molt relativa. Quant a les característiques de moltes d'aquestes zones, cf. 9.

Cal dir també que els noms proposats s'apliquen bàsicament per a determinar la zona on els possibles parcs seran ubicats, però solament són noms genèrics. Sobre aquesta relació de possibles parcs en l'àmbit regional, poden fer-se, doncs, unes consideracions suplementàries que exposin un xic més ampliat quin és el criteri que els justifica, i quina pot ésser, *grosso modo*, l'àrea a ocupar pel parc. Heus ací aquestes consideracions en aquells casos en què creiem que són necessàries.

Pel que fa al parc de *Sant Maurici i Aigües Tortes*, es tracta del territori inclòs en l'actual declaració de Parc Nacional.

El conjunt orogràfic dels *Ports de Tortosa*, i concretament la zona a declarar Parc Nacional, ocuparia terres no solament de la província de Tarragona, sino també de les de Castelló i Terol. Bàsicament, el territori del Parc s'hauria d'estendre des del Mont Caro fins a la zona de Fredes, i des de la zona immediatament al N de Mas de Barberans i la Sènia, fins a les proximitats de Beseit i zona meridional d'Arnes i Horta de Sant Joan. El parc hauria d'incloure, ineludiblement, pel que fa a la façana i vessants meridionals, el Clot de l'Hospital, el Barranc de la Galera, el Barranc de la Fou i el Barranc de la Tenalla; a la zona W i NW, els Boscos de Refalguerí i el Parrissal del Matarranya; a la zona septentrional, les Barranques d'Ulldemó, el Mas de la Franqueta i zona de les Roques de Benet; i a la zona interior o central, els cims del Caro, Negret i Catinell, Vallcanera, alta vall de Carlares o Carlades, etc.

És difícil, a la vista de les darreres condicions del *delta de l'Ebre*, imaginar quina pot ésser realment la zona de parc. Potser caldria contemplar-los millor com a una reserva integral de fauna i vegetació. Sembla que l'Illa de Buda, les aletes del delta (barra del Trabucador), zona des les salines i far de la Banya, i punta del Fangar i la zona de l'Encaunyissada, la Tancada, etc., podrien ésser les més recomanables.

El parc de l'*Alta Garrotxa* caldria que, en realitat, abastés la vall del Llierca i les seves tributàries de Bolòs i Salarsa, i sobretot de Sant Aniol, amb les muntanyes partioneres des del límit de la frontera fins a la cresta del Bestracà, des de l'alta vall de la Muga i el Bassegoda fins a la zona de Gitarriu i Sant Grau d'Entreperes. Una vall addicional, que caldria incloure sens falta, tot i que no forma part del conjunt hidrogràfic del Llierca, és la del riu Borró, a llevant d'aquell.

En el parc d'*Ensija* caldria considerar-hi inclosa, en tot cas, la capçalera del riu Aigua de Llinars (zona del Ferrús i Font del Pi) i també la protecció del congost de l'Aiguadevalls, com a mínim en el sector entre el Molí d'en Güell i la zona de la Corriu (Pont Cabradiç).

Amb el nom de *Cadí-Moixeró* caldria entendre un parc que no solament abastés tota la carena, sinó també les valls de peu de serralada, tals com la de Gréixer i Bastareny (zona meridional), i Ingla, Bastanist i Cava (zona septentrional), amb llurs capçaleres.

Entenem per parc de *Castelltallat* una zona que ocupa la serralada del mateix nom estesa a ponent del nucli de Sant Mateu de Bages, incloent l'indret de Castelltallat i que potser, d'alguna manera, arribés fins a la demarcació del castell de Boixadors.

Cal considerar amb la denominació de *Montardo* un extens territori que inclogui la capçalera de la vall de Valarties, les crestes de Travesani, Punta Harlé i Besiverri, i la zona de llacs o estanys situats cap al N de l'Estany Negre de Boí.

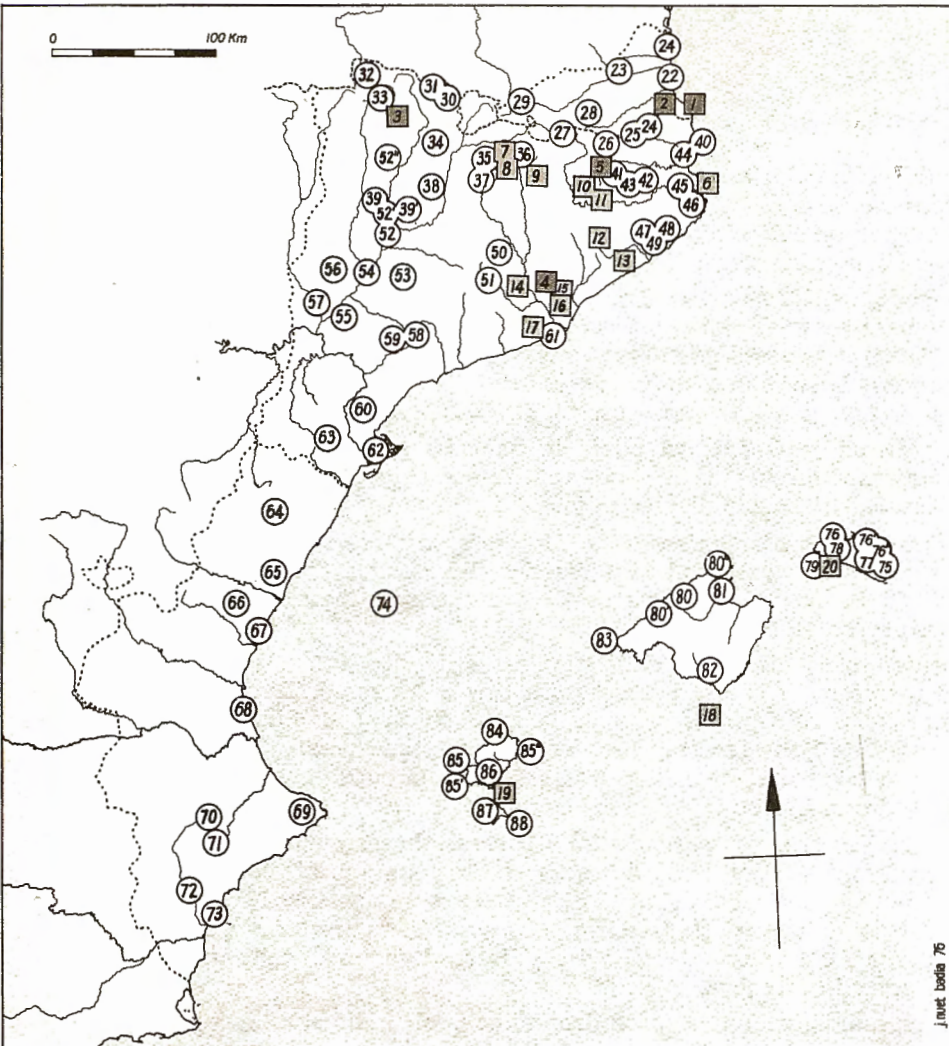
Amb la denominació de *Puig Cadiretes* cal entendre un territori estès des de la carretera de Tossa a Llagostera fins a les proximitats de la Pedralta (Sant Feliu de Guíxols), inclosa la zona de Sant Baldiri i la capçalera de la Vall de Sant Llorenç. És possible que aquest parc admetés una segona taca centrada en el Puig Rossell, entre la ruta Llagostera-Tossa i la ruta Vidreres-Lloret.

Caldria centrar la taca del parc de *les Gavarres*, bàsicament, en el conjunt orogràfic articulat pel Puig d'Arques, a la zona on hi ha els petits nuclis, pràcticament abandonats, dels Metges (Sant Cebrià de Lledó) i Sant Cebrià dels Alls. En realitat, el circuit de carreteres Calonge-la Bisbal-Santa Pelaia-Caçà de la Selva-Vidreres-Romanyà, delimita *grosso modo* la zona interessada.

Les Alberes formen una unitat orohidrogràfica molt estimable entre el Portús i Port Bou, amb el cim culminant de Puig Neulós. Entenem que el parc proposat hauria d'incloure, molt especialment, la zona de Requesens, Sant Genís d'Esprac i Sant Quirze de Colera per tal de complementar els valors paisatgístics i forestals amb els arqueològics.

En el cas de *Rocacorba-Finestres*, bé que donem el nom doble, l'interès de la zona com a parc se centra fonamentalment en la serra de Finestres, amb una més acusada incidència en els vessants septentrionals d'aquesta, i concretament del Puigsallança i el Castell, estenen-se, més aviat que cap a Rocacorba, cap a la serra de les Medes, i zona volcànica de Sant Iscle de Colltort, així com la capçalera de la vall de Sant Aniol de Finestres, amb llurs característics cingles.

Tot i que la gran extensió del massís de *Prades* i la incidència de factors negatius fan difícil d'establir un parc a la zona, contemplat com a una unitat, és evident que hi ha indrets que cal protegir, encara que fossin com a diverses taques del conjunt. Per exemple, les valls de Castellfollit i del Titllar, i especialment la seva vall lateral de l'Argentada; la zona entre la Pena i la Mola d'Estats; el característic altiplà dels Motllats; les rouredes de la Baltasana; etc.



157. Zones mereixedores d'especials mesures de protecció als Països Catalans (l'entitat territorial de les zones, els diferents tipus de mesures protectores, etc. són configurats a 9.1.3, 9.2.3, 9.3.3, 9.4.3 i 12.2).

[Dibuix de J. Nuet i Badia]

Zones preservades (exclosos els simples paratges pintorescs de 12.1.2).

1. Reserva submarina de la Marenda.
2. Reserva de la Maçana.
3. Parc nacional d'Aigües Tortes i Sant Maurici.
4. Parc provincial de Sant Llorenç del Munt i Serra de l'Obac.
5. Enclavaments del Catàleg de protecció del municipi d'Olot.

Zones en vies de preservació

6. Illes Medes (règim no determinat).
7. Sector del Cadi-Moixeró i Pedraforca compresos a la província de Barcelona (futur parc provincial).
8. Ensiija i Peguera-Queralt (futurs parcs provincials).
9. Catllaràs i la Quar (futur parcs provincials).
10. Bellmunt-Puigsacalm (futur parc provincial).
11. Cabrera i Collsacabra-Guilleries (futur parc provincial).
12. Montseny (futur parc provincial).
13. El Montnegre i el Corredor (futurs parcs provincials).

14. Montserrat (futur parc provincial).
15. Bosc de Santaiga (règim no determinat).

16. Collserola (futur parc provincial).
17. Garraf i Olèrdola (futurs parcs comarcals).
18. Illa de Cabrera (règim no determinat).
19. Illot de s'Espalmador (règim no determinat).
20. Cala Macarella (règim no determinat).

Zones de preservació recomanable

21. Estanys de Salses i del Bordigó.
22. Estany de Canet.
23. Orgues d'Illa de Tet.
24. Serra de l'Albera.
25. Les Salines.
26. Alta Garrotxa.
27. Alta Vall del Ter, Núria, Eina, Carançà.
28. El Canigó.
29. El Carit.
30. Pica d'Estats, Vall Ferrera, Plans de Boavi, etc.
31. Ribera de Cardós, Certescans, etc.
32. Vall d'Aran.
33. Montardo-Besiverri.
34. Sant Joan de l'Erm.
35. Cadi i Pedraforca (sector comprès a la província de Lleida).
36. Moixeró (sector comprès a la província de Girona).
37. Busa, Bastets i Port del Comte.
38. Aubens, Sant Honorat i el Corb.
39. Montsec d'Ares i (39')

L'interès del *Montserrat* com a parc cal cercar-lo especialment en els seus vessants septentrionals, especialment a les zones del barranc dels Pèligs, la Foia, Sant Joan... i en tot cas, i fonamentalment, incloent el congost de Fra Guerau del riu Montsant i el clot de Sant Bartomeu.

Tot i que el màxim interès de *Cardó* cal cercar-lo a l'alta vall que centra l'antic monestir carmelità, presidida per la màxima elevació de al Creu de Sants, especialment pel fet que l'esmentada vall presenta una densitat i varietat botànica excepcional, pot semblar convenient que el parc a establir abarqués també alguna zona exterior a l'esmentada vall, especialment les que miren cap a migjorn i els Plans del Burgà, pel contrast paisatgístic.

Potser el parc d'*Aubens-Sant Honorat-el Corb* podria limitar-se a Sant Honorat i el Corb, com a dos conjunts conglomeràtics molt singu-

- de Rúbies.
- 40. Cap de Creus.
- 41. Zona volcànica d'Olot i rodalia.
- 42. Estany de Banyoles.
- 43. Rocacorba i Finestres.
- 44. Aiguamolls dels golf de Roses.
- 45. Illot fluvial del Ter.
- 46. Estany de País.
- 47. Turons de Maçanet i Maçanes, estany de Sils.
- 48. Les Gavarres.
- 49. Puig Cadiretes.
- 50. Castelltallat.
- 51. Rubió i Miralles.
- 52. Embassaments de Camarasa, Sant Llorenç de Montgai i (52') Cellers, i (52'') estany de Montcortès.
- 53. Estany d'Ivars.
- 54. Aiguabarreig del Segre amb la Noguera Ribagorçana.
- 55. Embassament d'Utxesa.
- 56. Tossal de Montmeneu, erms de Raïmat, etc.
- 57. Vedat de Fraga.
- 58. Muntanyes de Prades.
- 59. El Montsant.
- 60. Cardó.
- 61. Llacunes de la Ricarda i del Remolar.
- 62. Delta de l'Ebre (aiguamolls, estanys i puntes).
- 63. Ports de Tortosa o de Beseit.
- 64. Penyagolosa.
- 65. Desert de les Palmes i Agulles de Benicàssim.
- 66. Serra d'Espadà.
- 67. Llacunes d'Almenara.
- 68. Albufera de València.
- 69. El Montgó.
- 70. La Font Roja.
- 71. Serres d'Aitana i Marlola.
- 72. Embassament del Fondo.
- 73. Salines de Santa Pola.
- 74. Illes Columbrets.
- 75. Albufera de Maó, Illa d'en Colom i cala Morella.
- 76. Platges d'Algaiarens i la Vall, (76') Cap de Cavalleria i Mola de Fornells, (76'') Port d'Addaia, cap de Favàritx i cala en Carles, illots costaners, etc.
- 77. Zona de Montgofre.
- 78. Zona de s'Enclusa i santa Àgata.
- 79. Cap d'Artrutx.
- 80. La Serra de Tramuntana, de Sóller (80') a Formentor (80'').
- 81. Albufera d'Alcúdia i albufereta de Pollença.
- 82. Salobrar de Campos.
- 83. Illa Dragonera.
- 84. Illes de Cabrera i Conillera.
- 85. Illes Bledes, (85') es Vedrà i es Vedranell, (85'') Tagomago, etc.
- 86. Salines de Maó i Platja des Cavallet.
- 87. Estany del Peix i ses Savines.
- 88. La Mola de Formentera.

lars. En aquest cas, la zona a protegir podria estar delimitada per la carretera d'Oliana a Organyà, el branc a Peramola, la pista que puja a Sant Martí de Cortiuda i la façana de la serra del Coscollet o d'Aubens.

Caldria entendre el parc de *Busa i Bastets* com un territori que, a més dels conjunts orogràfics esmentats, inclogués necessàriament l'engorjat de Valielles i Sant Pere de Graudescales, i, per la banda de ponent, l'engorjat de la Llosa del Cavall, del Cardener, amb el singular Clot de Vilamala i l'anomenada Mola de Lord. Val a dir que aquest de Busa i Bastets és un dels parcs de major qualitat.

Sant Gervàs-Serradell és una zona no massa valuosa des del punt de vista paisatgístic, i que potser no justificaria la seva incorporació a un possible catàleg de parcs, o potser caldria contemplar-la en la categoria de parc comarcal. Sí que sembla, d'alguna manera, que caldria una adequada protecció per a la zona de l'alta vall del Serradell, amb les seves característiques «picorres», i la zona de la serra de Llers, capçalera de la regió de la Terreta. Tot plegat entre la Noguera Pallaresa i la Noguera Ribagorçana.

Sota el nom de *Sant Joan de l'Erm* cal entendre un territori on s'inclouguin els paratges de Ras de Conques, alta vall de Santa Magdalena, zona de Sant Joan de l'Erm i port de la Basseta, amb possible extensió cap a la Torreta de l'Orri.

Rasos de Tubau podria ésser, potser, una prolongació del Parc de Catllaràs, a cavall de les províncies de Barcelona i Girona, entre Sant Jaume de Frontanyà i Gombren.

Les Salines s'entén com una taca reservada que inclou la zona del santuari marià d'aquest nom, la carena partionera amb l'estat francès, i la zona del castell de Cabrera, enllà de la Vajol.

Imaginem *Rubió* com una taca disposada bàsicament a llevant de la carretera d'Igualada a Perafita i Prats de Rei, en direcció a la zona del Mas del Tronc i la vall de Grevalosa. Potser el nom de Rubió no sigui el més indicat, a l'hora de la veritat. És una zona boscosa sense excepcionalitats, que solament es contempla en funció d'un espai verd natural al servei de les aglomeracions de les comarques d'Anoia i Bages.

El parc dels *Plans de Boavi* és a la capçalera del riu Ribera de Lladorre, aigües amunt de Tavescan. Espai relativament limitat, però realment excepcional, susceptible d'ésser augmentat per la zona de la Pica d'Estats i la de Naorte i Certescan, especialment per la primera, que és la menys tocada.

Pensant en la comarca d'Igualada, i especialment en l'aglomeració urbana de la capital, presentaria interès un parc disposat en el conjunt orogràfic que centra l'anomenada Agulla Grossa de *Miralles*, entre Bellprat (i concretament el castell de Queralt) i la proa de la Tossa de Montbui. D'una manera o altra, aquesta taca a protegir hauria de pensar a incloure el paratge de la Fou, als environs de Sant Martí de Tous.

12.3 Per una política de zones preservades als Països Catalans*

És ocios d'insistir sobre l'interès que té per als Països Catalans de poder delimitar un conjunt important de zones preservades. Tanmateix, qualsevol iniciativa, pública o privada, que aspiri a resultar realment eficaç haurà necessàriament de moure's en termes de coses possibles, termes que per començar passen per l'acceptació, de grat o per força, de la normativa jurídica vigent. Canviar aquesta normativa pot ésser més o menys desitjable. En els casos en què ho sigui —i és ben cert que sovintegen— bé cal mobilitzar-se per a aconseguir el canvi, però independentment d'això, o simultàniament a això, pot ésser recomanable d'utilitzar els instruments legals existents per a tendir a les delimitacions ideals, en quantitat i qualitat. Aquesta normativa, pel que fa a l'estat espanyol, ja ha estat suficientment glossada (cf. 12.1); hi remetem el lector. Quant als objectius a aconseguir, també hi ha prou referències en l'obra (cf. 9, 9.1.3, 9.2.3, 9.3.3, 9.4.3 i, especialment, 12.2).

És de doldre que no sigui possible d'aportar per a tots els territoris dels Països Catalans indicacions com les del punt 12.2.2, dedicat a les terres del Principat administrades per l'estat espanyol; hem exposat les raons d'aquest estat de coses a la introducció de 12.2 i no cal tornar-hi a insistir. Però no volem traïr l'esperit territorial que ha informat l'obra justament i només en el seu últim capítol, de manera que hem intentat traçar una panoràmica globalitzada de la qüestió mitjançant l'elaboració d'un mapa de conjunt (fig. 157). No hi distingim la categoria de les zones desitjablement a preservar (parc nacional, paisatge pintoresc, parc comarcal, etc.), sinó simplement el fet que ja gaudeixin o que haurien de gaudir d'un estatut de protecció. No cal comentar la desproporció existent entre unes i altres, desproporció que fóra encara més gran si només consideréssim de debò preservables aquelles que, ultra ésser-ho teòricament, ho són a la pràctica: quasi que no en tenim cap... Diguem, finalment, que el fet de no distingir categories fa particularment defensable la proposició, car la legislació admet per a segons quines zones preservades (Paratges Naturals d'Interès Nacional, per exemple) un estatut que, si la gestió de la Natura fos feta de forma raonable, quasi que hauria d'ésser vàlida per a tot el territori no urbà.

* Per Ramon Folch i Guillèn.